

GEMEINDE BITSCH

JAHRESRECHNUNG 2025



GEMEINDE
BITSCH
NATÜRLICH NAHE

URVERSAMMLUNG

EINBERUFUNG ZUR URVERSAMMLUNG

Datum: Donnerstag, 11. Juni 2026

Zeit: 19.30 Uhr

Ort: Turnhalle

Wir freuen uns, Sie zur ordentlichen Urversammlung einladen zu dürfen.

Traktanden

1. Begrüssung
2. Wahl der Stimmenzähler
3. Protokoll der Urversammlung vom 27. November 2025
4. Präsentation Jahresrechnung 2025
5. Revisionsbericht Jahresrechnung 2025
6. Genehmigung Jahresrechnung 2025
7. Teilrevision Nutzungsplanung
8. Information Spezialfinanzierung
9. Vorstellen und Beschluss Abfallreglement
10. Verschiedenes

Die aufgeführten Traktanden mit allen erforderlichen Unterlagen liegen gemäss Gemeindegesetz während den offiziellen Schalterstunden auf der Gemeindekanzlei sowie auf der Internetseite zur öffentlichen Einsicht auf.

Gestützt auf die geltenden Brandschutzbestimmungen hat der Gemeinderat entschieden, die Urversammlung in der Turnhalle durchzuführen. Im Anschluss wird ein Apéro serviert.

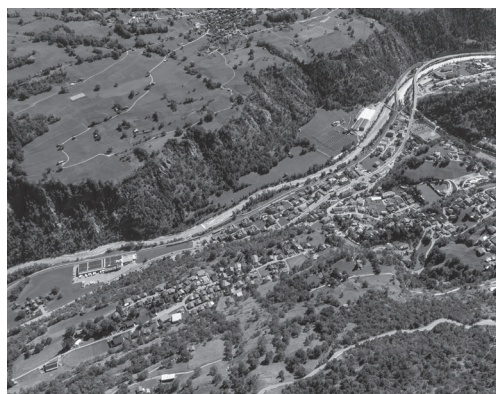
Bitsch, 19. Mai 2026

Gemeinde Bitsch

Damian Walker
Gemeindepräsident

Ivo Nanzer
Gemeindeschreiber

INHALTSVERZEICHNIS



02 EINLADUNG URVERSAMMLUNG

03 INHALTSVERZEICHNIS

05 PROTOKOLL DER URVERSAMMLUNG

VOM 27. NOVEMBER 2025

08 JAHRESRECHNUNG 2025

10 ÜBERBLICK DER JAHRESRECHNUNG

11 ERFOLGSRECHNUNG

13 INVESTITIONSRECHNUNG

14 BILANZ

15 ÜBERBLICK DER FINANZKENNZAHLEN

18 JAHRESRECHNUNG IM DETAIL

44 BERICHT DER REVISIONSSTELLE

ZUR JAHRESRECHNUNG 2025

49 TEILREVISION NUTZUNGSPLAN

50 INFORMATION SPEZIALFINANZIERUNG

51 VORSTELLEN UND BESCHLUSS ABFALLREG
LEMENT



Der Gemeinde Bitsch geht es finanziell gut. Die Gemeinde Bitsch kämpft wie viele Gemeinden mit steigenden Kosten und hohen Investitionen. Der Gemeinderat und die Mitarbeiter sind bestrebt sämtliche Kostenpositionen sowie Leistungen sorgfältig zu prüfen und kritisch zu hinterfragen. Die Ausgaben sollen gezielt und richtig erfolgen.



PROTOKOLL DER URVERSAMMLUNG VOM 27. NOVEMBER 2025

01. BEGRÜSSUNG UND WAHL DER STIMMENZÄHLER

Um 19.30 Uhr eröffnet Gemeindepräsident Damian Walker die Urversammlung und begrüsst 118 stimmberechtigte Personen zur ordentlichen Urversammlung. Diese wurde form- und fristgerecht 20 Tage im Voraus im Mitteilungsblatt sowie auf der Webseite und App einberufen. Alle Unterlagen zu den Traktanden lagen öffentlich auf.

Auf Vorschlag des Präsidenten werden Marco Ritz, Raban Bürcher, Carlo Jossen und Sebastian Heldner zu Stimmenzähler ernannt.

02. PROTOKOLL DER URVERSAMMLUNG VOM 05. JUNI 2025

Das Protokoll der Urversammlung vom 5. Juni 2025 wurde an alle Haushaltungen verteilt und lag während drei Wochen auf der Gemeindekanzlei zur Einsichtnahme auf. Auf ein Verlesen des Protokolls wird verzichtet. Die Urversammlung genehmigt das Protokoll einstimmig.

03. INFORMATION UND ABSTIMMUNG AUFHEBUNG ENERGIEREGLEMENT DER GEMEINDE BITSCH VOM 20. FEBRUAR 2013

Gemeinderat Manfred Volken präsentiert die Argumente, welche für eine Aufhebung des Energiereglements der Gemeinde Bitsch vom 20. Februar 2013 aus Sicht des Gemeinderats sprechen. Für den Gemeinderat ist das Reglement nicht mehr zeitgemäss und er möchte die Gelder für andere, neue Projekte einsetzen.

Gemäss Hugo Kalbermatten ist eine Aufhebung ein schlechtes Zeichen. Er würde eine Aufhebung schade finden. Gustave Rupert Hänni ist gleicher Meinung und wünscht sich eine Beibehaltung des Energiereglements. Marcel Kummer findet das heutige Energiereglement eine gute Sache und er ist der Meinung, dass die Gemeinde Bitsch sich dies durchaus leisten kann.

Im Anschluss an die Diskussion kommt es zur Abstimmung betreffend der Aufhebung Energiereglement der Gemeinde Bitsch vom 20. Februar 2013. Mit 27 Ja zu 81 Nein mit 10 Enthaltungen ist die Urversammlung gegen die Aufhebung des Energiereglement der Gemeinde Bitsch vom 20. Februar 2013.

04. INFORMATION UND ABSTIMMUNG EINSTELLHALLE, BEGEGNUNGSRaum UND VERTIKALERSCHLIESSUNG

Architekt und Bauherrenvertreter Michel Kummer stellt das Projekt Einstellhalle, Begegnungsraum und Vertikalerschliessung vor. Das Projekt beinhaltet den Bau:

- Einer Einstellhalle mit 25 Einstellplätzen
- Der Erschliessungsstrasse Riederstrasse 19 bis 29
- Der Vertikalerschliessung (Lift- und Treppenturm inkl. Passerelle über die Strasse)
- Eines Begegnungsraumes vor dem Schulhaus

Die Kosten belaufen sich auf CHF 5.3 Mio. inkl. MwSt. (Kostenschätzung +/- 15%). Die Gemeinde rechnet mit Subventionen von Bund und Kanton in der Höhe von rund CHF 1.7 Mio., was einer effektiven Belastung von CHF 3.6 Mio. für die Gemeinde entspricht.

Roger Walker fragt, ob die Zufahrt zur Einstellhalle beim heutigen Haus Lengen erfolgen wird. Michel Kummer bestätigt diese Annahme.

Rita Franzen warnt vor der gefährlichen Überquerung der Riederstrasse im Norden der Turnhalle. Michel Kummer zeigt nochmals die Lösung mit dem geplanten Fussgängerstreifen auf. Hugo Kalbermatten ist der Meinung, dass der heutige Fussgängerstreifen (südlich der Turnhalle) viel gefährlicher ist als der geplante Fussgängerstreifen (nördlich der Turnhalle). Rita Franzen schlägt einen zusätzlichen Zugang zum Treppenturm vor, damit die Bevölkerung, welche vom oberen Teil des Dorfes zum Begegnungsraum gehen möchte, diesen nutzen kann.

Gustave Rupert Haenni will wissen, ob eine Bedarfsanalyse Parkplatz gemacht worden ist. Seiner Meinung nach diene dieser zusätzliche Platz ausschliesslich der Lehrerschaft. Für Gemeinderat Manfred Volken und Irené Giglio ist klar, dass diese Einstellplätze nicht nur der Lehrerschaft dienen, sondern auch den Kirchengängern, den Mitgliedern der Vereine und den Besuchern verschiedener Anlässe rund um diese Gebäude.

Gemäss Adrian Eggel hat das Projekt noch mehrere Schwachstellen. So macht eine Einstellhalle beim Schulhaus wenig Sinn und der Begegnungsraum ist nicht gemäss den Bedürfnissen der Schulkinder geplant. Zusätzlich ist der Zugang zum Spielplatz mit der Überquerung der neuen Erschliessungsstrasse zu gefährlich. Architekt Michel Kummer zeigt auf, dass es aufgrund der Topografie Sinn macht, eine Einstellhalle zu bauen, und dass der Verkehr auf der Erschliessungsstrasse überschaubar bleibt. Dies kann auch Gemeinderat Manfred Volken bestätigen, welcher an dieser Erschliessungsstrasse wohnt. Für ihn ist klar, dass die zukünftige Erschliessung weit weniger gefährlich wird als die heutige Überquerung des Pauseplatzes. Architekt Michel Kummer bestätigt, dass zu gegebener Zeit die Lehrerschaft in das Projekt eingebunden wird.

Rita Franzen will wissen, ob den Blaulichtorganisationen ein Zugang über den Begegnungsplatz gewährleistet werden kann. Der Gemeinderat Manfred Volken bestätigt den Zugang für die Blaulichtorganisationen.

Michael Schwery schlägt vor, den Begegnungsplatz grösser zu gestalten und den Zugang zum Spielplatz zu ändern. Gemäss Gemeinderat Manfred Volken kann mit dieser Variante die Mindesthöhe bei der Passerelle nicht eingehalten werden.

Doreen Sarbach schlägt vor, den Spielplatz auf dem Begegnungsplatz zu bauen und beim heutigen Spielplatz Parkplätze zu erstellen.

Für Charly Schwery ist die Furkastrasse ein grösseres Sicherheitsproblem als die Riederstrasse.

Fabian Franzen fragt an, ob bei der Zeitplanung mögliche archäologische Funde eingerechnet worden sind. Gemäss Gemeindevizepräsident Sandro Gilgio ist man bereits beim Umbau Schulhaus mit den zuständigen kantonalen Behörden betreffend Archäologie im Austausch.

Fernando Kummer wünscht sich einen Zugang vom Trottoir Riederstrasse zur Vertikalerschliessung. Man nimmt diesen Wunsch auf und prüft eine Umsetzung.

Fabienne Nanzer begrüsst das vorgestellte Projekt. Zusätzliche Parkmöglichkeiten sind durchaus notwendig und ein Begegnungsraum würde das Dorfbild aufwerten.

Im Anschluss an die Diskussion kommt es zur Abstimmung betreffend Ausgabe- und Kreditbeschluss für das Projekt Einstellhalle, Begegnungsraum und Vertikalerschliessung. Mit 103 Ja zu 11 Nein mit 4 Enthaltungen nimmt die Urversammlung den Vorschlag des Gemeinderates an und stimmt dem Ausgabe- und Kreditbeschluss für das Projekt Einstellhalle, Begegnungsraum und Vertikalerschliessung zu.

05. INFORMATION BUDGET 2026 UND FINANZPLAN 2026 BIS 2029

Der Gemeinderat Manfred Volken stellt das Budget 2026 sowie den Finanzplan 2026 – 2029 und die Investitionen 2026 vor.

Für das Jahr 2026 werden folgende Zahlen budgetiert:

Selbstfinanzierungsmarge/	CHF	733'000
Cashflow		
Abschreibungen	CHF	358'000
Nettoinvestitionen	CHF	6'570'000
Ertragsüberschuss	CHF	400'000

Weiter bringt Manfred Volken den Finanzplan 2026 bis 2029 zur Kenntnis.

06. INFORMATION STEUERBESCHLÜSSE JAHR 2026

Die Steuerbeschlüsse für das Jahr 2026 ändern nicht. Sie sind wie folgt:

Investition	Beitrag in CHF
Leitung Heizung Turnhalle / Schulhaus	60'000
Einstellhalle, Begegnungsraum und Vertikalerschliessung	2'000'000
Ausbau ARA Briglina	150'000
Trinkwasser allgemein	225'000
Schulhaussanierung und – erweiterung	4'000'000
Sanierungsarbeiten Gemeindegebäude	150'000
Sanierungsarbeiten Gemeindegebäude	140'000
Total	6'570'000

- Steuerkoeffizient von 1.00
- Indexierung von 176%
- Die Kopfsteuer wird auf CHF 12 festgelegt
- Die Hundesteuer beträgt CHF 145

Die Zinssätze gemäss Staatsratsentscheid vom 17. September 2025

- Verzugszins 3.75%
- Rückerstattungszins 3.75%
- Negativer Ausgleichszins 3.75% allgemeine Fälligkeit per 31. März 2027
- Verzugszins Vorauszahlungen 0.25%

07. GENEHMIGUNG BUDGET 2026

Die Urversammlung genehmigt den Budgetvorschlag 2026 und die Steuerbeschlüsse Jahr 2026 einstimmig und nimmt die Finanzplanung zur Kenntnis.

08. INFORMATIONEN ZUM STAND DER ARBEITEN SCHULHAUSBAU

Gemeindevizepäsident Sandro Giglio informiert über den Stand der Arbeiten. Trotz Sanierungsarbeiten und damit verbundenen Unsicherheiten ist man weiterhin im Zeitplan. Die Arbeiten finden mehrheitlich im Norden des Gebäudes statt.

09. INFORMATIONEN ZU DEN SPEZIALFINANZIERUNGEN

Gemeinderat Manfred Volken informiert über die Thematik der Spezialfinanzierung. Unter Spezialfinanzierung versteht man die Finanzierung des Trinkwassers, des Abwassers und des Abfalls in einer Gemeinde. Von Gesetzes wegen muss diese mittels Gebühren (Verursacherprinzip und Verbot der Zweckbindung von Hauptsteuern) finanziert bzw. kostendeckend geführt werden.

In Bitsch, wie auch in einzelnen anderen Gemeinden ist dies noch nicht so. Dies entspricht nicht der Gesetzgebung und die Gemeinden sind gehalten, dies zu korrigieren. Das Trinkwasser, das Abwasser und der Abfall werden heute durch Steuergelder mitfinanziert, was nicht legal ist und geändert werden muss. Diesbezüglich hat der Gemeinderat und unser Revisor Roland Squaratti die Bitscher Bevölkerung anlässlich der Urversammlung vom Juni 2025 bereits informiert. Die Gebühren der Spezialfinanzierung in Bitsch werden angepasst. Dies bedeutet, dass wir mehr Gebühren für Trinkwasser, Abfall und Abwasser zahlen müssen. Dafür bleibt mehr Geld in der Gemeindekasse, um die laufenden und künftigen Projekte zu finanzieren.

Gemeinderat Manfred Volken informiert, dass an der Urversammlung vom Frühling 2026 die neuen Reglemente Trinkwasser, Abwasser und Abfall unterbreiten werden. Dies werden sicherlich höhere Gebühren für die Bitscher Bevölkerung nach sich ziehen.

10. VERSCHIEDENES

Unter Verschiedenes informiert Gemeindepräsident Damian Walker über folgende Sachgeschäfte:

- Die Gemeinde plant zukünftige Publikationen elektronisch zur Verfügung zu stellen. Auf Wunsch werden diese weiterhin physisch abgegeben (z.B. am Gemeindegaschalter).
- Das Unwetter vom April 2025 hat den Bäumen rund um das Gemeindegebäude zugesetzt, so dass diese gefällt wurden. Eine Ersatzpflanzung ist geplant oder bereits erfolgt.
- Der Parkplatz bzw. die Einfahrt zum Parkplatz auf der Ostseite des Gemeindegebäudes soll verbreitert und neu asphaltiert werden.
- Die Fahrtrichtung der alten Furkastrasse soll zeitnah von Ost nach West (analog Verkehrsrichtung heutigem Ortsbus) geändert werden.
- Vor einigen Monaten hat das Bundesamt für Zoll und Grenzsicherheit ein Baugesuch für eine Antenne mit zwei Kameras auf dem Gemeindegebiet Bitsch eingereicht. Auf Vorschlag des Rates soll nun die Antenne auf dem Gemeindegebiet Naters aufgestellt werden.
- Die Thematik der Befahrung der Dorfwege mit dem Velo und die Befahrung der Bahnhofunterführung sind noch in Abklärung.
- Wie bereits informiert, wird der Ortsbus Brig-Naters-Bitsch ab Fahrplanwechsel bis zur Käserei Walker geführt.
- Die Baustelle Riederstrasse soll in einer ersten Phase bis Ende des Jahres abgeschlossen werden.

- Die Firma Elektra Massa unterstützt im Zusammenhang mit dem Waldbrand Riederwald die Gemeinden Bitsch und Riederalp mit einem freiwilligen finanziellen Betrag in der Höhe von CHF 100'000. Dies geschieht ohne jegliches Schuldeingeständnis oder Anerkennung der Haftung.

- In Sachen Raumplanung fand im Frühling das Mitwirkungsverfahren statt. Dabei sind mehrere offene Punkte insbesondere im Gebiet Oberried zu klären. Der Gemeinderat wird im Jahr 2026 das Gespräch mit der zuständigen Dienststelle führen und versuchen, die offenen Punkte zu klären.

Hugo Kalbermatter schlägt vor, die Erschliessung der Gebäude Riederstrasse 19 bis 29 über die Bielstrasse nochmals zu prüfen. Der Rat nimmt diesen Input auf.

René Domig fragt, ob bei den bestehenden bzw. bei den neuen Ortsbus-Haltestellen Unterstände geplant sind. Dies kann nicht abschliessend beantwortet werden. Weiter informiert René Domig, dass bei der Bahnhofunterführung das Licht von einem Plakat abgedeckt wird. Der Werkhof nimmt sich der Sache an.

Anna Petrus erwähnt, dass die Strasse in den Biel saniert werden müsste. Der Gemeinderat ist auch dieser Meinung und will dieses Sachgeschäft weiterverfolgen.

Gustave Rupert Haenni schlägt vor, dass die geplante Beleuchtung im Gebiet Undri Eiche mit dem Weiler

Wasen verbunden werden sollte, da es im Zwischenabschnitt dunkel ist und keine Beleuchtung vorhanden ist. Gemeinderat Manfred Volken zeigt auf, dass die genauen Standorte der Beleuchtung mit den Anwohnern vor Ort besprochen wurden.

Fabienne Nanzer fragt an, ob die Ebnetstrasse bereits ab der Abzweigung Riederstrasse in eine 30-Zone umgesetzt werden könnte. Der Rat nimmt diesen Input auf.

Da keine weiteren Wortmeldungen folgen, bedankt sich der Gemeindepräsident bei den Mitarbeitern der Gemeinde, bei den anwesenden Einwohnern und zuletzt bei den Ratskollegen für die sehr gute Zusammenarbeit während des Jahres. Er wünscht zudem eine gesegnete Adventszeit und frohe Festtage und nun einen guten Appetit. Er dankt der Küchenmannschaft des Kochteams DUE für die Zubereitung der Mahlzeit.

Somit schliesst er die Urversammlung.

Bitsch, 27. November 2025

Gemeinde Bitsch

Damian Walker
Gemeindepräsident

Ivo Nanzer
Gemeindeschreiber



INFORMATION

JAHRESRECHNUNG 2025

EINLEITENDE BOTSCHAFT

Die vorliegende Jahresrechnung 2025 der Gemeinde Bitsch wurde nach dem «Harmonisierten Rechnungsmodell» HRM2 erstellt. Die auf die neue Rechnungslegung angepasste Verordnung betreffend die Führung des Finanzhaushaltes der Gemeinden (VFFHGem) wurde vom Staatsrat am 24. Februar 2021 genehmigt und ist seit dem 1. März 2021 in Kraft.

Mit einem Aufwand CHF 6.557 Mio. und einem Ertrag von CHF 7.066 Mio. schliesst die Erfolgsrechnung mit einer Selbstfinanzierungsmarge in der Höhe von CHF 509'047 ab. Nach Abschreibungen in der Höhe von CHF 758'089 und dem Saldo Einlagen/Entnahmen Spezialfinanzierung EK in der Höhe von CHF 199'390 ergibt sich ein Aufwandsüberschuss in der Höhe von CHF 49'653.

Bezeichnung (in Mio. CHF)		2024	2025
Aufwand		6.404	6.557
Ertrag		6.865	7.066
Selbstfinanzierungsmarge	=	0.461	0.509
Abschreibungen	-	0.545	0.758
Einlage/Entnahmen Fonds (+/-)	+	0.386	0.199
Ertragsüberschuss		0.302	- 0.049

ERTRAG AUS DER RÜCKSTELLUNG WALDBRAND

Die Gemeinde Bitsch hat im Jahr 2023 eine Einlage in der Höhe von CHF 1.3 Mio. für die Aufwendungen Waldbrand Riederwald getätigt. Mit der gemeinsamen Einlage der Gemeinde Riederalp wurden die Aufwendungen der Interventionsarbeiten des Waldbrandes beglichen. Im Jahr wurde die Buchhaltung Waldbrand mit einer Kostenfolge für die Gemeinde Bitsch in der Höhe von CHF 700'000 abgeschlossen. Daraus resultiert ein Ertrag von CHF 600'000, welcher in die Buchhaltung 2025 aufgenommen wurde.

HERAUSFORDERUNG SPEZIALFINANZIERUNG

Unter Spezialfinanzierung versteht man die Finanzierung der Bereiche Wasserversorgung, Abwasserentsorgung und Abfallentsorgung (Regiebetriebe). Diese haben eine eigene «Betriebsrechnung» und sind mit Gebühren selbsttragend und verursachergerecht zu finanzieren. Diese Bereiche dürfen nicht mittels Steuergelder finanziert werden. In der Gemeinde Bitsch wurden erstmals in der Buchhaltung 2021 diese Spezialfinanzierung geführt. Kumuliert fehlen seit dem Jahr bei allen Regiebetrieben mittlerweile CHF 988'303. Um der verursachergerechten Finanzierung zu entsprechen, müssen diese Defizite in den kommenden Jahren kompensiert werden. Die Reglemente Abfall, Trinkwasser und Abwasser sollen in den nächsten Monaten angepasst werden.

INVESTITIONEN, FINANZIERUNG, KAPITALVERÄNDERUNG UND FINANZKENNZAHLEN

Die Gemeinde Bitsch hat im Jahr 2025 Investitionen in der Höhe von CHF 3'445'089 getätigt. Bei den Investitionen wurde eine gute Budgettreue eingehalten. Wird die Nettoinvestition in der Höhe von CHF 3'445'089 der Selbstfinanzierungsmarge (CHF 509'047) gegenübergestellt, resultiert ein Finanzierungsfehlbetrag in der Höhe von CHF 2'936'042. Das Pro-Kopf-Verschuldung beläuft sich per 31.12.2025 auf CHF 1'111. Dies ist eine Reduktion von CHF 2'605. Dies ist eine Folge der hohen Investitionstätigkeit.

Die Finanzkennzahlen der Gemeinde Bitsch erreichen mittelmässige bis gute Werte. Der Selbstfinanzierungsanteil weist einen schlechten Wert auf.

Der Gemeinderat hat die Jahresrechnung 2025 an seiner Sitzung am 27. April 2026 genehmigt.

ÜBERBLICK JAHRESRECHNUNG 2025

Die Jahresrechnung 2025 der Gemeinde Bitsch weist folgende Eckdaten auf:

Erfolgsrechnung	Rechnung 2024	Budget 2025	Rechnung 2025
Aufwand	6'404'392	5'950'000	6'556'833
Ertrag	6'865'251	6'402'000	7'065'880
Selbstfinanzierungsmarge	460'860	452'000	509'047
Abschreibungen	545'032	390'000	758'089
Einlagen in Fonds und Spezial-Finanz.	30'000	40'000	7'207
Entnahmen aus Fonds und Spezial-F.	415'711	18'000	206'597
Ertragsüberschuss	301'538	40'000	-49'653

Mit einem Aufwand CHF 6.557 Mio. und einem Ertrag von CHF 7.066 Mio. schliesst die Erfolgsrechnung mit einer Selbstfinanzierungsmarge in der Höhe von CHF 509'047 ab. Nach Abschreibungen in der Höhe von CHF 758'089 und dem Saldo Einlagen/Entnahmen Spezialfinanzierung EK in der Höhe von CHF 199'390 ergibt sich ein Aufwandsüberschuss in der Höhe von CHF 49'653.

Investitionsrechnung	Rechnung 2024	Budget 2025	Rechnung 2025
Ausgaben	1'017'291	4'650'000	3'445'089
Einnahmen	177'830	0	0
Nettoinvestitionen	839'461	0	3'445'089

Im Rechnungsjahr 2025 wurden Investitionen in der Höhe von CHF 3'445'089 getätigt.

Finanzierung	Rechnung 2024	Budget 2025	Rechnung 2025
Selbstfinanzierungsgrad	460'860	452'000	509'047
Nettoinvestitionen	839'461	4'650'000	3'445'089
Finanzierungsfehlbetrag	378'601	4'198'000	2'936'042



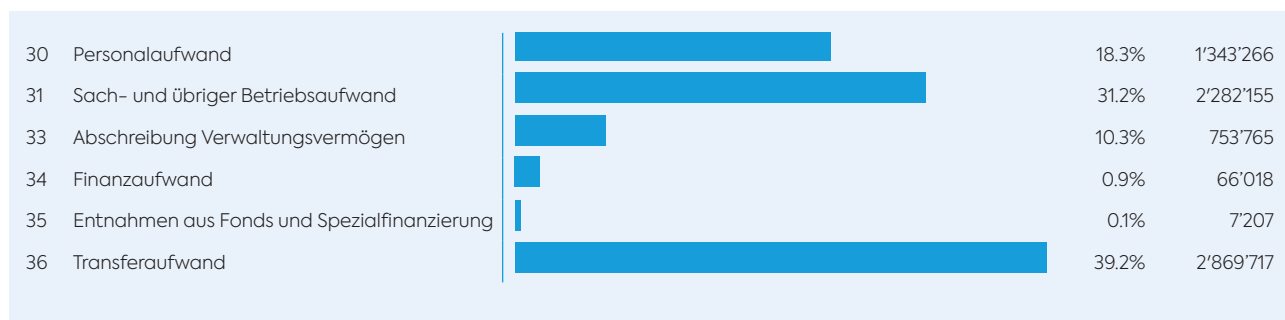
ERFOLGSRECHNUNG: GESTUFTER AUSWEIS

	Rechnung 2024		Budget 2025	Rechnung 2025
Betrieblicher Aufwand				
Personalaufwand	1'229'051		1'196'900	1'343'266
Sach- und übriger Betriebsaufwand	2'440'563		2'140'825	2'282'155
Abschreibungen Verwaltungsvermögen	417'588		270'000	753'765
Einlagen in Fonds und Spezialfinanzierungen	30'000		40'000	7'207
Transferaufwand	2'774'130		2'702'075	2'869'717
Total betrieblicher Aufwand	6'891'332		6'349'800	7'256'111
Betrieblicher Ertrag				
Fiskalertrag	3'366'057		2'803'500	2'775'920
Regalien und Konzessionen	2'846'935		2'971'700	2'557'907
Entgelte	308'635		394'100	1'300'231
Entnahmen aus Fonds und Spezialfinanzierungen	415'711		18'000	206'597
Transferertrag	158'001		75'200	252'477
Total betrieblicher Ertrag	7'095'339		6'262'500	7'093'133
Ergebnis aus betrieblicher Tätigkeit	204'007		-87'300	-162'978
Finanzaufwand	88'093		30'200	66'018
Finanzertrag	185'624		157'500	179'344
Ergebnis aus Finanzierung	97'531		127'300	113'326
Operatives Ergebnis (R1 + R2)	301'538		40'000	-49'653
Gesamtergebnis Erfolgsrechnung (O1+E1)	301'538		40'000	-49'653

ERFOLGSRECHNUNG NACH FUNKTIONEN

Bezeichnung	Rechnung 2024		Budget 2025		Rechnung 2025	
	Ausgaben	Einnahmen	Ausgaben	Einnahmen	Ausgaben	Einnahmen
Allgemeine Verwaltung	1'372'915	3'120	1'271'435	59'000	1'252'804	33'392
Öffentliche Ordnung und Sicherheit, Verteidigung	149'942	41'010	168'600	31'000	262'656	44'139
Bildung	1'485'527	23'585	1'275'365	18'300	1'426'588	40'770
Kultur, Sport und Freizeit, Kirche	481'810	21'909	374'900	2'700	418'210	7'422
Gesundheit	137'757	50'000	155'200	-	169'275	-
Soziale Sicherheit	426'356	13'794	478'000	17'000	424'749	15'743
Verkehr und Nachrichtenübermittlung	1'071'760	108'623	1'134'225	78'500	1'116'937	132'570
Umweltschutz und Raumordnung	751'879	576'777	605'000	273'000	1'147'675	837'147
Volkswirtschaft	77'096	48'233	105'400	43'600	48'397	646'368
Finanzen und Steuern	1'024'382	6'393'911	811'875	5'896'900	1'054'837	5'514'924
Total Aufwand und Ertrag	6'979'424	7'280'962	6'380'000	6'420'000	7'322'130	7'272'476
Ertragsüberschuss	301'538		40'000			49'653

AUFWAND NACH SACHGRUPPEN



Beim Aufwand nach Sachgruppen belastet der Transferaufwand mit CHF 2'869'717 (39.2%) die Erfolgsrechnung. Darin enthalten sind Entschädigungen an Gemeinwesen und Dritte wie beispielweise die Beteiligung an die Lehrerbildung, Beteiligung an den Regionalverkehr, Unterhalt an das kantonale Strassensystem, der Anteil der Pfarrerechnung, die Finanzierung der Sozialsysteme usw. Diese Aufwendungen können durch die Gemeinden nicht beeinflusst werden.

Der Sach- und übriger Betriebsaufwand beinhaltet die Positionen wie Material- und Warenaufwand, Unterhalts-, Wasser- und Heizkosten von Liegenschaften, Dienstleistungen und Honorare. Der Sach- und übrige Betriebsaufwand belastet die Rechnung mit CHF 2'282'155 (31.2%).

Der Personalaufwand belastet die Erfolgsrechnung mit CHF 1'343'266 (18.3%).

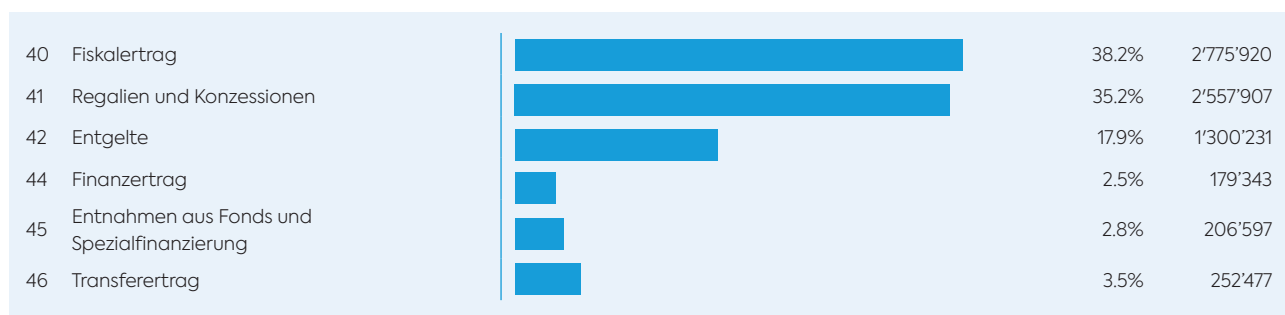
Diese drei Sachgruppen belasten 88.7% der Aufwendungen.

ABSCHREIBUNGEN

Der Gemeinderat hat nach der Verordnung betreffend Führung des Finanzhaushaltes der Gemeinden (VFFHGem) die Abschreibungssätze an seiner Sitzung vom 27. September 2021 definiert. Diese sind im Anhang aufgeführt und gelten für die Jahresrechnungen 2022 bis 2026.

Für das Jahr 2025 sind Abschreibungen in der Höhe von CHF 758'098 verbucht worden.

ERTRAG NACH SACHGRUPPEN



Beim Ertrag bilden die Steuereinnahmen in der Höhe von CHF 2'775'920 (38.2%) die grösste Einnahmequelle der Gemeinde, gefolgt von den Regalien und Konzessionen (insbesondere Wasserrechtszinsen) mit CHF 2'557'907 (43.1%). Diese beiden Positionen im Gesamten mit CHF 5'333'827 sind CHF 1'387'953 weniger im Jahr 2024.

ERFOLGSRECHNUNG NACH SACHGRUPPEN

Bezeichnung	Rechnung 2024		Budget 2025		Rechnung 2025	
	Ausgaben	Einnahmen	Ausgaben	Einnahmen	Ausgaben	Einnahmen
Personalaufwand	1'229'051		1'196'900		1'343'266	
Sach- und übriger Betriebsaufwand	2'440'563		2'140'825		2'282'155	
Abschreibungen Verwaltungsvermögen	417'588		270'000		753'765	
Finanzaufwand	88'093		30'200		66'018	
Einlagen in Fonds und Spezialfinanzierungen	30'000		40'000		7'207	
Transferaufwand	2'774'130		2'702'075		2'869'717	
Fiskalertrag		3'366'057		2'803'500		2'775'920
Regalien und Konzessionen		2'846'935		2'971'700		2'557'907
Entgelte		308'635		394'100		1'300'231
Finanzertrag		185'624		157'500		179'344
Entnahmen aus Fonds und Spezialfinanzierungen		415'711		18'000		206'597
Transferertrag		158'001		75'200		252'477
Total Aufwand und Ertrag	6'979'424	7'280'962	6'380'000	6'420'000	7'322'130	7'272'477
Ertragsüberschuss	301'539		40'000			49'653

INVESTITIONSRECHNUNG NACH FUNKTIONEN

Die Gemeinde Bitsch hat im Jahr 2025 Investitionen in der Höhe von CHF 3'445'098 getätigt.

Die Investitionen verteilt auf die Funktionen:

Bezeichnung	Rechnung 2024		Budget 2025		Budget 2025	
	Ausgaben	Einnahmen	Ausgaben	Einnahmen	Ausgaben	Einnahmen
Allgemeine Verwaltung	86'480	-	140'000	-	134'501	-
Bildung	372'003	-	4'000'000	-	2'800'836	-
Kultur, Sport und Freizeit, Kirche	-	-	300'000	-	243'279	-
Soziale Sicherheit	-	-	-	-	4'324	-
Verkehr und Nachrichtenübermittlung	298'833	47'960	-	-	41'026	-
Umweltschutz und Raumordnung	259'974	129'870	210'000	-	221'122	-
Total Ausgaben und Einnahmen	1'017'291	177'830	4'650'000	-	3'445'089	-
Nettoinvestitionen		839'461		4'650'000		3'445'089

Die fünf wichtigsten Investitionen 2025:

Wichtigste Investitionen	Ausgaben	Einnahmen	Netto
Schulhauserweiterung KV	2'508'099	0	2'508'099
Schulhauserweiterung Gemeinde	226'092	0	226'092
Spielplatz Hennebique	220'758	29'000	191'758
Trinkwasserverbindung Bitsch-Mörel	281'289	140'644	140'645
Ausbau ARA	97'444	0	97'444

INVESTITIONEN NACH SACHGRUPPEN

Bezeichnung	Rechnung 2024		Budget 2025		Rechnung 2025	
	Ausgaben	Einnahmen	Ausgaben	Einnahmen	Ausgaben	Einnahmen
Sachanlagen	919'847		4'550'000		3'302'295	
Immaterielle Anlagen VV	-		-		177	
Investitionsbeiträge	97'444		100'000		142'618	
Investitionsbeiträge für eigene Rechnung		177'830		-		-
Total Ausgaben und Einnahmen	1'017'291	177'830	4'650'000	-	3'445'089	-
Nettoinvestitionen		839'461		4'650'000		3'445'089

BILANZ

Die Bilanzsumme hat gegenüber dem Vorjahr um CHF 1'698'405 auf CHF 13'420'273 zugenommen.

Bezeichnung (in CHF)	2024	2025
Aktiven	11'721'868	13'420'273
Finanzvermögen	9'069'867	8'081'272
Flüssige Mittel	2'036'624	1'546'651
Forderungen	3'086'032	3'375'559
Langfristige Finanzanlagen	1'467'211	125'062
Sachanlagen FV	2'480'000	3'034'000
Verwaltungsvermögen	2'652'001	5'339'001
Sachanlagen VV	2'406'001	4'885'001
Immaterielle Anlagen VV	160'000	105'000
Investitionsbeiträge	86'000	349'000
Passiven	11'721'868	13'420'273
Fremdkapital	7'402'512	9'349'960
Laufende Verbindlichkeiten	989'891	928'672
Passive Rechnungsabgrenzungen	569'313	877'980
kurzfristige Rückstellungen	1'300'000	-
Langfristige Finanzverbindlichkeiten	4'300'000	7'300'000
Verbindlichkeiten gegenüber Spezialfinanzierung und Fonds im Fremdkapital	243'308	243'308
Eigenkapital	4'319'355	4'070'313

Das Eigenkapital beträgt neu per 31.12.2025 CHF 4'070'313. Die Pro-Kopf-Verschuldung beträgt neu CHF 1'111.

ANTRAG AN DIE URVERSAMMLUNG

Der Gemeinderat von Bitsch beantragt der Urversammlung die Genehmigung der Jahresrechnung 2025.

ÜBERBLICK DER FINANZKENNZAHLEN

	2024	2025	Durchschnitt
1. Nettoverschuldungsquotient (I1)	-49.5%	45.7%	-6.49%
Nettoschuld in % der Steuererträge			

Bewertung:

<100% gut, 100% – 150% genügend, > 150% schlecht

Beurteilung:

Beurteilung: Diese Kennzahl gibt an, welcher Anteil der Fiskalerträge erforderlich wäre, um die Nettoschulden abzutragen. Da dieser Wert im Durchschnitt über zwei Jahre gerechnet wird, ist dieser im Minusbereich. Dies ist ein ausgezeichnete Wert.

	2024	2025	Durchschnitt
2. Selbstfinanzierungsgrad (I2)	54.9%	14.78%	22.64%
Selbstfinanzierung in % der Nettoinvestitionen			

Bewertung:

> 100% Hochkonjunktur, 80% – 100% Normalfall, 50% – 80% Abschwung

Beurteilung:

Beurteilung: Diese Kennzahl gibt an, welcher Anteil der Nettoinvestitionen aus eigenen Mitteln finanziert werden kann. Ein Selbstfinanzierungsgrad unter 100% führt zu einer Neuverschuldung.

	2024	2025	Durchschnitt
3. Zinsbelastungsanteil (I3)	0.26%	0.09%	0.17%
Nettozinsbelastung in % der laufenden Erträge			

Bewertung:

0% – 4% gut, 4% – 9% genügend, > 9% schlecht

Beurteilung:

Beurteilung: Diese Kennzahl gibt an, welcher Anteil des «verfügbaren Einkommens» durch den Zinsaufwand gebunden ist. Je tiefer der Wert, desto grösser der Handlungsspielraum. Der Zinsbelastungsanteil von Bitsch ist als gut zu werten.

	2024	2025	Durchschnitt
4. Bruttoverschuldungsanteil (I4)	72.7%	113.15%	92.89%
Bruttoschuld in % der laufenden Erträge			

Bewertung:

< 50% sehr gut, 50% – 100% gut, 100% – 150% mittel, 150% – 200% schlecht, > 200% kritisch

Beurteilung:

Beurteilung: Grösse zur Beurteilung der Verschuldungssituation bzw. der Frage, ob die Verschuldung in einem angemessenen Verhältnis zu den erwirtschafteten Erträgen steht. Die Bruttoschuld setzt sich zusammen aus den laufenden Verbindlichkeiten (200) sowie den kurzfristigen (201) und langfristigen (206) Finanzverbindlichkeiten.

	2024	2025	Durchschnitt
5. Investitionsanteil (I5)	13.7%	34.59%	25.67%
Bruttoinvestitionen in % der Gesamtausgaben			

Bewertung:

< 10% schwache Investitionstätigkeit, 10% – 20% mittlere Investitionstätigkeit
20% – 30% starke Investitionstätigkeit, > 30% sehr starke Investitionstätigkeit

Beurteilung:

Beurteilung: Zeigt die Aktivität im Bereich der Investitionen. Die Gemeinde Bitsch hatte im Jahr 2025 mit 34.59% eine sehr starke Investitionstätigkeit.

	2024	2025	Durchschnitt
6. Kapitaldienstanteil (I6)	7.7%	10.51%	9.13%
Kapitaldienst in % der laufenden Erträge			

Bewertung:

< 5% geringe Belastung, 5% – 15% tragbare Belastung, > 15% hohe Belastung

Beurteilung:

Beurteilung: Die Kennzahl gibt Auskunft darüber, wie stark der laufende Ertrag durch den Zinsendienst und die Abschreibungen (=Kapitaldienst) belastet ist. Ein hoher Anteil weist auf einen enger werdenden finanziellen Spielraum hin. Die Gemeinde Bitsch hat eine tragbare Belastung.

	2024	2025	Durchschnitt
7. Nettoschulden I in Franken pro Einwohner (I7)	-1494	1'111	-177
Nettoschulden I in Franken pro Einwohner			

Bewertung:

< 0 CHF Nettovermögen, 0 – 1'000 CHF geringe Verschuldung / 1'001 – 2'500 CHF mittlere Verschuldung
2'501 – 5'000 CHF hohe Verschuldung, / > 5'000 CHF sehr hohe Verschuldung

Beurteilung:

Beurteilung: Die Gemeinde Bitsch hat eine Nettoverschuldung pro Einwohner von CHF 1'111. Dies bedeutet eine mittlere Verschuldung.

	2024	2025	Durchschnitt
8. Selbstfinanzierungsanteil (I8)	6.3%	7.00%	6.66%
Selbstfinanzierung in % der laufenden Erträge			

Bewertung:

> 20% gut, 10 – 20% mittel, < 10% schlecht

Beurteilung:

Beurteilung: Diese Kennzahl gibt an, welchen Anteil des Ertrags zur Finanzierung der Investitionen aufgewendet werden kann. Der Selbstfinanzierungsgrad von 5.0% ist als schlecht zu bewerten.

TABELLE DER BEANSPRUCHTEN UND NOCH VERFÜGBAREN VERPFLICHTUNGS- UND ZUSATZKREDITE

Die Tabelle zeigt die aktuellen Verpflichtungs- und Zusatzkredite der Gemeinde Bitsch auf, welche anlässlich einer Urversammlung beschlossen wurden. Nach Art. 81 Abs 3 (VFFHGem) verfällt ein Verpflichtungskredit, sobald dieser erreicht wird oder die zuständige Behörde ihn annulliert. Ohne gegenteilige Ermächtigungsregelung der zuständigen Behörde verfällt der Verpflichtungskredit nach 8 Jahren, falls die Arbeit nicht begonnen wurde.

Bezeichnungen in CHF	Kreditbetrag	Beschluss	beanspruchte Ausgaben	verfügbare Ausgaben
Anschluss Trinkwasserversorgung Naters	1'500'000	UV 29.09.2019	1'411'984	88'016
Schulhauserweiterung und -sanierung KV	8'980'000	UV 24.11.2024	3'187'449	5'792'551
Schulhauserweiterung und -sanierung Gemeinde	388'000	GRS 14.4.2025	258'420	129'580
Haus Kauf Lenggen	665'000	UV 5.6.2025	665'000	0
Einstellhalle, Begegnungsraum und Vertikaler-schliessung	5'300'000	UV 27.11.2025	66'645	5'233'355

Der Anschluss Trinkwasserversorgung Naters ist noch nicht abgeschlossen. Hier fehlt noch die Verbindung beim Quartier Sand (Seite Naters).

Das Projekt Schulhaussanierung und -erweiterung wird in zwei Positionen aufgeteilt. Die Position KV werden alle Kosten aufgeführt, welche gemäss Kostenvorschlag definiert wurden. Diese müssen zwingend vom Architekten und Bauherrenvertreter visiert werden. Kostendach 8'980'000 (gemäss Volksabstimmung vom 24.11.2024). Die Position Gemeinde beinhaltet die Kosten Schulhaussanierung und -erweiterung im Auftrag der Gemeinde (z.B. Kosten zum Provisorium, Bauherrenvertretung etc.), Kostendach 388'000 (Befugnis Gemeinderat); falls diese Kosten höher werden, muss der Gemeinderat an der UV einen Verpflichtungskredit einholen.

Der Kauf Haus Lenggen (Beschluss UV 5.6.2025) ist abgeschlossen.

TABELLE DER BUDGET- UND NACHTRAGSKREDITE URVERSAMMLUNG

Gemäss der Verordnung betreffend die Führung des Finanzhaushaltes der Gemeinden (VFFG) sind Zusatzkredite zu Verpflichtungskrediten (Investitionsrechnung) und Nachtragskredite zu Budgetkrediten (Laufende Rechnung), welche vom Gemeinderat beschlossen und den Betrag von CHF 50'000 übersteigen, der Urversammlung zur Kenntnis zu bringen (Art 82 VFFGem). Nachfolgend die entsprechende Tabelle für das Verwaltungsjahr 2025.

Konto	Bezeichnungen in CHF	Budget	Rechnung	Abweichung	UV
Laufende Rechnung					
7200.3320.20	Abschreibung Wasserbau Abwasser	0	90'444	90'444	11.06.2026
7420.	Unterhalt Schutzbauten	0	137'150	87'150	11.06.2026

Die Abschreibung Wasserbau wurde nicht budgetiert. Der Unterhalt Schutzbauten beinhalten einerseits Arbeiten Felssicherung im Ebnet und andererseits Arbeiten im Zusammenhang mit den Schnees Schäden vom 17. April 2025.

Budget-Überschreitungen unter CHF 50'000 und Budget-Überschreitungen von gebundenen Ausgaben sind in dieser Tabelle nicht ausgeführt.

JAHRESRECHNUNG IM DETAIL

Erfolgsrechnung		Rechnung 2024		Budget 2024		Rechnung 2025	
Funktionale Gliederung		Aufwand	Ertrag	Aufwand	Ertrag	Aufwand	Ertrag
0	Allgemeine Verwaltung	1'372'914.85	3'120.00	1'271'435.00	59'000.00	1'252'803.81	33'392.40
01	Legislative und Exekutive	134'342.64		158'300.00		165'852.77	5'164.60
0110	Legislative	9'038.14		9'000.00		6'954.02	
3000.00	Wahlbüro	3'798.24		2'000.00		1'833.12	
3102.00	Drucksachen, Publikationen	4'675.45		6'000.00		5'050.00	
3170.00	Aufwendungen Urversammlung	564.45		1'000.00		70.90	
0120	Exekutive	125'304.50		149'300.00		158'898.75	5'164.60
3000.01	Besoldung & Spesen Gemeinderäte	115'969.50		120'000.00		112'808.70	
3050.00	Sozialleistungen	8'863.75		9'300.00		13'654.10	
3052.00	Vorsorge					4'377.00	
3053.00	Unfallversicherung					268.25	
3099.03	Aus- und Weiterbildung					4'800.00	
3113.00	Anschaffung IT-Geräte und Software					12'161.35	
3170.00	Repräsentationskosten/Empfänge	471.25		20'000.00		10'829.35	
4260.00	Rückerstattungen und Kostenbeteiligungen Dritter						5'164.60
02	Allgemeine Dienste	1'238'572.21	3'120.00	1'113'135.00	59'000.00	1'086'951.04	28'227.80
0220	Allgemeine Verwaltung	1'021'431.71	1'480.00	785'735.00	7'000.00	841'481.12	1'530.45
3010.00	Lohn Verwaltungspersonal	399'582.20		328'000.00		359'609.60	
3050.00	Sozialversicherungsbeiträge	50'369.40		48'000.00		45'840.85	
3052.00	Vorsorge- & Pensionskasse	37'940.60		42'000.00		46'567.70	
3053.00	Unfallversicherung	682.85		1'500.00		1'460.05	
3055.00	Krankenversicherungsbeiträge	3'677.80		7'000.00		7'449.60	
3099.00	Veranstaltungen und Anlässe	4'307.50		8'000.00		4'704.30	
3100.00	Büromaterial und Drucker	15'642.71		10'000.00		8'133.10	
3101.00	Verbrauchsmaterial	12'065.20		10'000.00		10'870.85	
3102.00	Drucksachen, Publikationen					9'241.30	
3103.00	Fachliteratur & Zeitschriften	3'657.50		8'000.00		665.00	
3110.00	Anschaffung Büroeinrichtung & -geräte	37'464.30		10'000.00		12'810.60	
3113.00	Anschaffung IT-Geräte und Software	9'700.55		20'000.00		14'194.80	
3120.00	Wasser, Energie & Heizmaterial	4'698.10		5'000.00		1'620.25	
3130.01	Porto & Postspesen	7'216.91		8'700.00		6'291.61	
3130.05	Telefon-/Internetgebühren	8'411.25		5'000.00		8'485.60	
3132.00	Treuhand- & Revisionskosten	8'139.95		7'000.00		12'409.90	
3132.01	Rechtsberatung			10'000.00			
3132.03	Projekte, Analyse, Konzepte	35'141.70		25'000.00		39'080.00	
3134.00	Versicherungen	39'730.25		35'000.00		24'406.00	
3137.00	Kantonssteuern	171'811.85		100'000.00		124'900.10	
3151.00	Unterhalt Maschinen, Geräte					3'695.45	
3151.01	Unterhalt Mobilien & Maschinen			4'000.00			
3151.03	Unterhalt Stark- & Schwachstrom	21'640.80					
3158.00	Informatik und Programme EDV	83'505.68		60'000.00		68'937.40	
3158.01	Kommunikation & Webseite	10'577.75		8'000.00		10'107.06	
3170.01	Repräsentationen & Empfänge	25'474.51					
3199.50	Spenden / Beiträge an Dritte / Seniorengeschenke					20'000.00	
3634.00	Re-Audit Energiestadt - Beratung	1'600.00					
3636.00	Mitgliederbeiträge	28'392.35		25'235.00			
4210.00	Kanzlei- & Amtsgebühren		1'480.00		2'000.00		1'530.45

Erfolgsrechnung		Rechnung 2024		Budget 2024		Rechnung 2025	
Funktionale Gliederung		Aufwand	Ertrag	Aufwand	Ertrag	Aufwand	Ertrag
4260.00	Rückerstattung Dritter				5'000.00		
0250	Interkommunale Bauverwaltung	6'208.90		99'500.00	50'000.00	94'006.50	22'547.35
3010.00	Besoldung Verwaltungspersonal			74'000.00		67'000.00	
3050.00	Sozialversicherungsbeiträge			4'000.00		6'231.00	
3052.00	Vorsorge- & Pensionskasse			8'000.00		9'782.00	
3053.00	Unfallversicherungen			500.00		201.00	
3055.00	Krankenversicherung			1'000.00		1'541.00	
3100.00	Büromaterial			2'000.00			
3113.00	Anschaffung IT-Geräte und Software					3'214.90	
3130.01	Sicherheits- und Energiebeauftragter	1'993.25		2'000.00			
3130.02	Baubewilligung Kosten	1'520.00				4'628.80	
3135.00	Fachexpertise / Bauberatung	2'695.65		8'000.00		1'407.80	
4210.00	Baubewilligungen Ertrag				10'000.00		10'047.35
4260.00	Rückerstattung Dritter				40'000.00		12'000.00
4270.00	Baubussen						500.00
0290	Verwaltungsliegenschaften	210'931.60	1'640.00	227'900.00	2'000.00	151'463.42	4'150.00
3010.00	Löhne Abwärtspersonal MZA	12'131.30		9'000.00		12'844.35	
3050.00	Sozialleistungen	1'101.50		900.00		1'191.70	
3052.00	Vorsorge					1'615.80	
3053.00	Unfallversicherung	48.00				49.15	
3055.00	Krankenversicherungsbeiträge	206.20				304.30	
3101.00	Verbrauchsmaterial	421.00				208.43	
3120.00	Wasser, Energie, Heizung	40'406.80		30'000.00		36'150.00	
3144.00	Baulicher Unterhalt Verwaltungsliegenschaft	149'209.80		168'000.00		94'934.79	
3151.00	Unterhalt Mobilien, Maschinen	7'407.00		20'000.00		4'164.90	
4470.01	Mieteinnahmen Gemeindesaal, KVL		1'640.00		2'000.00		4'150.00
1	ÖFFENTLICHE ORDNUNG UND SICHERHEIT, VERTEIDIGUNG	149'941.75	41'009.50	168'600.00	31'000.00	262'656.44	44'139.35
11	Öffentliche Sicherheit	33'565.90		33'500.00		34'104.00	
110	Polizei	33'565.90		33'500.00		34'104.00	
3130.00	Ordnung & Sicherheit Stadtpolizei Brig	32'216.55		32'000.00		33'820.20	
3611.00	Betriebskosten Polycom	1'349.35		1'500.00		283.80	
12	Rechtssprechung	-25'838.80		40'900.00		25'113.20	
1200	Friedensrichter	409.60		900.00		3'104.75	
3010.00	Entschädigung Richter	374.60		800.00		2'604.30	
3050.00	Sozialleistungen	35.00		100.00		500.45	
1220	Kindes- & Erwachsenenschutzbehörden (KESB)	-26'248.40		40'000.00		22'008.45	
3632.00	Gemeindebeitrag	-26'248.40		40'000.00		22'008.45	
14	Allgemeines Rechtswesen	45'402.95	21'844.75	28'200.00	17'000.00	73'001.80	26'108.95
1400	Grundbuch, Registeramt	45'402.95	21'844.75	28'200.00	17'000.00	67'110.40	18'270.95
3010.00	Besoldung Registerhalter	30'000.00		15'000.00		28'037.50	
3050.00	Sozialleistungen	3'790.00		2'500.00		2'608.05	
3052.00	Vorsorge	2'854.00				4'105.50	
3053.00	Unfallversicherung	1'082.00				108.10	
3055.00	Krankenversicherung	276.00				646.80	
3101.00	Fremdenkontrolle	3'772.80		4'000.00			

Erfolgsrechnung		Rechnung 2024		Budget 2024		Rechnung 2025	
Funktionale Gliederung		Aufwand	Ertrag	Aufwand	Ertrag	Aufwand	Ertrag
3101.01	ID-Karten	2'124.50		3'200.00			
3102.00	Verwaltungsaufwand			1'000.00			
3132.00	Kataster Nachführung			1'000.00		30'159.70	
3158.00	Programme Valreg Registerhalter	1'503.65		1'500.00		1'444.75	
4210.00	Registerhaltergebühren		4'613.45		4'000.00		4'083.60
4210.01	ID-Karten		4'382.00		4'500.00		
4210.02	Fremdenkontrolle		4'442.00		3'500.00		
4260.00	Rückerst. Katasterschätzungen		8'407.30		5'000.00		14'187.35
1410	Einwohner- und Fremdenkontrolle					5'891.40	7'838.00
3101.00	Kosten Einwohnerkontrolle					3'041.50	
3101.01	Kosten Fremdenkontrolle					2'849.90	
4210.01	Einnahmen Einwohnerkontrolle ID						5'402.00
4210.02	Einnahmen Fremdenkontrolle Bewilligungen						2'436.00
15	Feuerwehr	88'853.40	19'164.75	55'300.00	14'000.00	116'718.99	18'030.40
1500	Feuerwehr	5'628.70	19'164.75	300.00	14'000.00	12'603.05	18'030.40
3144.00	Baulicher Unterhalt	5'316.70				10'816.80	
3611.00	Alarmierungssysteme	312.00		300.00		1'786.25	
4200.00	Feuerwehersatzgebühren		15'914.75		14'000.00		14'780.40
4611.01	Entschädigungen vom Kanton		3'250.00				3'250.00
1501	Regionale Feuerwehrorganisation	83'224.70		55'000.00		104'115.94	
3632.00	Beteiligung Stützpunkt	83'224.70		55'000.00		104'115.94	
16	Verteidigung	7'958.30		10'700.00		13'718.45	
1620	Zivilschutz (allgemein)	492.55		2'500.00		5'626.00	
3144.00	Baulicher Unterhalt			800.00		4'289.50	
3151.00	Wartungskosten			1'500.00			
3611.00	System Polyalert	492.55		200.00		1'336.50	
1630	Gemeindeführungsstab	7'465.75		8'200.00		8'092.45	
3010.00	Besoldung Gemeindeführungsstab	6'125.35		4'000.00		3'787.35	
3050.00	Sozialleistungen	293.80		200.00			
3099.00	Sonstige Personalkosten			2'000.00		1'430.30	
3110.00	Einrichtungen			1'000.00		336.00	
3130.00	Telephongebühren	1'046.60		1'000.00		838.80	
3170.00	Reisekosten & Spesen					1'700.00	
2	BILDUNG	1'485'526.96	23'585.00	1'275'365.00	18'300.00	1'426'588.05	40'770.40
21	Obligatorische Schule	1'445'674.56	16'425.00	1'235'100.00	12'800.00	1'387'494.35	32'881.60
2120	Primarschule	922'537.68	13'905.00	740'100.00	10'800.00	834'673.25	28'721.60
3010.00	Löhne des Verwaltungs- und Betriebspersonals	50'494.85		58'000.00		61'007.15	
3010.01	Besoldung Hausaufgabenhilfe	4'633.00		9'400.00		4'717.00	
3050.00	AG-Beiträge AHV, IV, EO, ALV, Verwaltungskosten	4'656.30		6'000.00		5'662.05	
3052.00	AG-Beiträge an Pensionskassen	1'843.80		3'000.00		8'008.20	
3053.00	AG-Beiträge an Unfallversicherungen	281.65		300.00		306.40	
3055.00	AG-Beiträge an Krankentaggeldversicherungen	1'045.70		1'300.00		1'447.55	
3099.00	Übriger Personalaufwand	5'587.85		10'000.00		3'403.95	
3101.00	Betriebs-, Verbrauchsmaterial	10'217.45		15'000.00		11'272.65	
3104.00	Schulmaterial & Lehrmittel	27'000.31		60'000.00		37'285.62	

Erfolgsrechnung		Rechnung 2024		Budget 2024		Rechnung 2025	
Funktionale Gliederung		Aufwand	Ertrag	Aufwand	Ertrag	Aufwand	Ertrag
3111.00	Möbilien & Maschinen	17'657.38		20'000.00		13'499.85	
3120.00	Wasser, Energie & Heizmaterial	44'125.65		30'000.00		24'441.60	
3130.00	Dienstleistungen Dritter	1'104.60		1'100.00		1'443.80	
3144.00	Baulicher Unterhalt Primarschule & Turnhalle	287'558.12		50'000.00		43'420.38	
3151.00	EDV / Informatik	9'930.80		6'000.00		22'994.25	
3170.00	Waldkindergarten					4'106.45	
3171.00	Sonstiger Schulsport	35'090.70		30'000.00		40'299.75	
3631.00	Beteiligung Primarschule	421'309.52		440'000.00		551'356.60	
4260.00	Rückerstattungen und Kostenbeteiligungen Dritter				800.00		
4631.00	Kantonsbeteiligung		13'905.00		10'000.00		28'721.60
2130	Sekundarschule	302'898.13	2'520.00	290'000.00	2'000.00	328'956.35	4'160.00
3631.00	Beteiligung Orientierungsschule	115'472.60		120'000.00		103'610.80	
3632.01	Beteiligung OS Betriebskosten	166'709.53		150'000.00		211'123.55	
3632.02	Beteiligung OS Investitionskosten	20'716.00		20'000.00		14'222.00	
4610.00	Kanton		2'520.00		2'000.00		4'160.00
2140	Musikschulen	6'383.25		6'000.00		6'250.00	
3632.00	Musikschule Oberwallis/Eltern	6'383.25		6'000.00		6'250.00	
2190	Schulleitung, ABOS	213'855.50		199'000.00		217'614.75	
3130.00	ABOs für Schüler	54'615.00		50'000.00		58'309.00	
3130.01	Schülertransporte	113'651.65		110'000.00		114'305.75	
3632.00	Schuldirektion Aletsch	45'588.85		39'000.00		45'000.00	
22	Sonderschulung	21'689.80	360.00	26'265.00		24'640.20	480.00
2200	Sonderschulen	21'689.80	360.00	26'265.00		24'640.20	480.00
3631.00	Beiträge an Transportkosten	15'441.80		9'765.00		10'878.40	
3632.00	Beteiligung an Sonderschulen	6'248.00		16'500.00		13'761.80	
4631.00	Beiträge von Kantonen & Konkordaten		360.00				480.00
23	Berufliche Grundbildung	16'553.10	6'000.00	10'000.00	4'000.00	14'453.50	7'240.30
2300	Berufliche Grundbildung	16'553.10	6'000.00	10'000.00	4'000.00	14'453.50	7'240.30
3634.00	Rail-Check Fahrkosten der Lernenden	16'553.10		10'000.00		14'453.50	
4631.00	Rail-Check Kantonsbeitrag der Lernenden		6'000.00		4'000.00		7'240.30
25	Allgemeinbildende Schulen	1'609.50	800.00	4'000.00	1'500.00		168.50
2510	Maturitätsschulen	1'609.50	800.00	4'000.00	1'500.00		168.50
3634.00	Rail-Check Fahrkosten Sekundarschule II Studierende	1'609.50		4'000.00			
4631.00	Rail-Check Kantonsbeitrag Sekundarstufe II Studierende		800.00		1'500.00		168.50
3	KULTUR, FREIZEIT & KULTUS	481'810.45	21'909.35	374'900.00	2'700.00	418'210.03	7'422.15
32	Kultur, übriges	36'421.17		41'700.00		55'592.10	
3290	Übrige Kultur	36'421.17		41'700.00		55'592.10	
3101.00	Flaggen, Kunstobjekte usw.	964.60		700.00			
3101.01	Weihnachtzubehör	1'214.20		2'000.00		1'023.80	
3632.00	Beitrag an Burgerschaft	5'000.00		5'000.00		5'000.00	
3636.00	Neujahrsempfang und Veranstaltungen	8'581.47		7'000.00		14'429.95	
3636.01	Seniorenausflug/Altgemeinderäte	8'227.50		6'000.00		3'179.40	
3636.02	Jungbürgerfeier	1'250.00		1'000.00		1'100.00	
3636.03	Beiträge an Kultur & Vereine	11'183.40		20'000.00		30'858.95	

Erfolgsrechnung		Rechnung 2024		Budget 2024		Rechnung 2025	
Funktionale Gliederung		Aufwand	Ertrag	Aufwand	Ertrag	Aufwand	Ertrag
34	Sport und Freizeit	214'230.02	18'804.05	121'400.00	2'700.00	94'612.73	3'989.60
3410	Sport	29'494.30		26'200.00		30'355.50	
3010.00	Löhne Abwartspersonal	1'647.85		1'500.00		1'533.70	
3050.00	Sozialleistungen	155.95		200.00		378.35	
3120.00	Wasser, Energie, Heizmaterial	19'200.40		10'000.00		13'080.10	
3144.00	Baulicher Unterhalt Sportplatz	6'490.10		10'000.00		13'363.35	
3636.00	Beitrag an Sportvereine	2'000.00		4'500.00		2'000.00	
3420	Freizeit	95'102.67	18'804.05	75'200.00	2'700.00	32'623.18	3'989.60
3010.00	Löhne Abwartspersonal	5'375.50		1'000.00		2'875.10	
3050.00	Sozialleistungen	410.30		200.00		707.85	
3053.00	Unfallversicherung	17.50					
3055.00	Krankenkassenbeiträge	76.50					
3101.00	Verbrauchsmaterial	421.00				666.30	
3120.00	Wasser, Energie & Heizmaterial	4'246.30		4'000.00		3'708.25	
3144.00	Baulicher Unterhalt	84'555.57		70'000.00		24'665.68	
4270.00	X_ Mieteinnahmen KVL		2'810.00		2'700.00		
4611.01	Entschädigungen vom Kanton		15'994.05				3'989.60
3430	Grünanlagen Bitsch	89'633.05		20'000.00		31'634.05	
3141.00	Grünflächenpflege	89'633.05		20'000.00		31'634.05	
35	Kirchen	231'159.26	3'105.30	211'800.00		268'005.20	3'432.55
3500	Römisch-katholische Kirche	226'509.26	3'105.30	207'300.00		254'430.20	3'432.55
3010.00	Löhne (Sakristan, Abwarte usw.)	13'559.90		12'000.00		17'639.30	
3050.00	Sozialleistungen	459.10		800.00		591.55	
3052.00	Vorsorge					144.00	
3053.00	Unfallversicherung	41.20		300.00		52.65	
3055.00	Krankenkassenbeiträge					26.95	
3099.00	Übriger Personalaufwand	800.00		600.00			
3101.00	Verbrauchsmaterial	936.95		2'000.00		638.60	
3120.00	Wasser, Energie, Heizmaterial	214.85		1'100.00		118.15	
3130.00	Religiöse Veranstaltungen	1'819.55		2'500.00		2'422.00	
3144.00	Baulicher Unterhalt	22'362.71		35'000.00		744.20	
3632.00	Anteil Pfarreirechnung	186'315.00		153'000.00		232'052.80	
4260.00	Rückerstattungen und Kostenbeteiligungen Dritter		3'105.30				3'432.55
3501	Evangelische-refomierte Kirche	4'650.00		4'500.00		13'575.00	
3632.00	Gemeindebeitrag	4'650.00		4'500.00		13'575.00	
4	GESUNDHEIT	137'756.72	50'000.00	155'200.00		169'275.21	
41	Spitäler, Kranken- und Pflegeheime					1'043.00	
4120	Alters- und Pflegeheim					1'043.00	
3636.01	Beitrag an div. Institutionen					1'043.00	
42	Ambulante Krankenpflege	103'307.62	50'000.00	114'000.00		117'012.31	
4210	Sozialmedizinisches Regionalzentrum	85'911.97	50'000.00	100'000.00		107'783.14	
3632.00	Sozialmed. Regionalzentrum	85'911.97		100'000.00		107'783.14	
4637.00	Beiträge von privaten Haushalten		50'000.00				
4220	Rettungsdienste	17'395.65		14'000.00		9'229.17	
3631.00	Rettungsdienste	17'395.65		14'000.00		9'229.17	
43	Gesundheit	34'449.10		41'200.00		37'525.75	
4330	Schularzt	34'449.10		41'200.00		37'525.75	

Erfolgsrechnung		Rechnung 2024		Budget 2024		Rechnung 2025	
Funktionale Gliederung		Aufwand	Ertrag	Aufwand	Ertrag	Aufwand	Ertrag
3631.00	Schulgesundheit	5'837.30		1'200.00		5'301.95	
3637.00	Beiträge für Schulzahnpflege	28'611.80		40'000.00		32'223.80	
4900	Rettungswesen/Sanität					13'694.15	
3631.00	Beiträge an Kantone & Konkordate					13'694.15	
5	SOZIALE SICHERHEIT	426'355.81	13'793.50	478'000.00	17'000.00	424'748.99	15'743.00
52	Invalidität	114'868.60		120'000.00		86'425.72	
5230	Invalidenheime	114'868.60		120'000.00		86'425.72	
3631.00	Behinderte & Soziales	114'868.60		120'000.00		86'425.72	
53	Alter + Hinterlassene	94'571.20	1'793.50	90'000.00	3'000.00	106'686.03	3'743.00
5310	Alters- & Hinterlassenenversicherung AHV		1'793.50		3'000.00		3'743.00
4260.00	AHV-Zweigstellenleiter		1'793.50		3'000.00		3'743.00
5320	Ergänzungsleistungen AHV / IV	53'801.27		50'000.00		49'482.86	
3631.00	Ergänzungsleistungen AHV/IV	53'801.27		50'000.00		49'482.86	
5340	Langzeitpflege	40'769.93		40'000.00		57'203.17	
3634.00	Unterstützungen	40'769.93		40'000.00		57'203.17	
54	Familie und Jugend	151'204.63	12'000.00	211'000.00	14'000.00	170'654.73	12'000.00
5430	Unterhaltsbeiträge	2'181.05		5'000.00		1'763.49	
3637.00	Unterhaltsbeiträge	2'181.05		5'000.00		1'763.49	
5445	Jugendarbeitsstelle			16'000.00		21'205.22	
3632.00	Beiträge an JAST Östlich Raron			16'000.00		21'205.22	
5450	Kinderkrippen & Kinderhorte	149'023.58	12'000.00	190'000.00	14'000.00	147'686.02	12'000.00
3144.00	Unterhalt Gebäude KiTa			20'000.00		50.80	
3160.00	Miete und Vorausanteil KiTa Gletscherfloh	23'099.40		30'000.00		23'099.40	
3636.00	Beteiligung KiTa Gletscherfloh	125'924.18		140'000.00		124'535.82	
4470.00	Miete KiTa Gletscherfloh		12'000.00		14'000.00		12'000.00
57	Sozialhilfe und Asylwesen	65'711.38		57'000.00		60'982.51	
5720	Gesetzliche wirtschaftliche Hilfe	59'292.69		50'000.00		55'719.48	
3637.00	Sozialhilfe	59'292.69		50'000.00		55'719.48	
5740	Arbeitslosenwesen	6'418.69		7'000.00		5'263.03	
3631.00	Kantonaler Beschäftigungsfonds	6'418.69		7'000.00		5'263.03	
6	VERKEHR	1'071'759.90	108'622.85	1'134'225.00	78'500.00	1'116'937.26	132'570.26
61	Strassenverkehr	844'810.35	49'032.65	870'925.00	21'000.00	879'119.31	18'624.40
6130	Kantonsstrassen	100'304.45		150'000.00		161'959.55	
3631.00	URE Strassennetz	100'304.45		150'000.00		161'959.55	
6150	Gemeindestrassen	190'667.04	1'801.35	258'000.00		150'154.25	
3120.00	Energie öffentliche Beleuchtung	19'987.75		40'000.00		25'998.80	
3141.00	Strassenunterhalt	90'526.84		200'000.00		89'764.90	
3141.03	Schneeräumung	8'325.75		10'000.00		1'403.40	
3141.04	Unwetterschäden	4'597.50					
3144.00	Unterhalt Strassenbeleuchtung	67'229.20		8'000.00		32'987.15	
4611.01	Entschädigungen vom Kanton		1'801.35				
6160	Parkplätze	48'731.75	17'614.90	10'000.00	20'000.00	28'922.15	18'253.20
3141.01	Unterhalt Parkplätze	48'731.75		10'000.00		28'922.15	

Erfolgsrechnung		Rechnung 2024		Budget 2024		Rechnung 2025	
Funktionale Gliederung		Aufwand	Ertrag	Aufwand	Ertrag	Aufwand	Ertrag
4240.00	Einnahmen Garagen/PP		17'614.90		20'000.00		18'253.20
6170	Werkhof	505'107.11	29'616.40	452'925.00	1'000.00	538'083.36	371.20
3010.00	Löhne Betriebspersonal	290'301.85		230'000.00		250'903.95	
3050.00	Sozialleistungen	26'010.05		30'000.00		23'399.50	
3052.00	Vorsorge	17'980.20		20'000.00		24'660.20	
3053.00	Unfallversicherung	1'129.55		1'000.00		969.40	
3055.00	Krankenversicherung	394.60		3'000.00		5'627.70	
3099.00	Übrige Personalkosten	8'399.10		10'000.00		33'869.58	
3101.00	Verbrauchsmaterial	17'897.00		20'000.00		32'642.83	
3101.01	Betriebsstoffe Fahrzeuge	10'062.50		8'500.00		9'950.61	
3111.00	Maschinen	55'368.60		50'000.00		78'336.55	
3111.01	Fahrzeuge	11'224.45		20'000.00		49'659.00	
3120.00	Wasser, Energie & Heizmaterial	7'114.65		10'000.00		113.80	
3130.00	Telefongebühren	1'734.59		1'425.00		1'972.38	
3134.00	Versicherungen	6'692.50		11'000.00		10'223.25	
3144.00	Baulicher Unterhalt Werkhof	35'356.02		38'000.00		13'580.16	
3158.00	EDV	15'441.45				1'095.85	
3170.00	Reisekosten & Spesen					1'078.60	
4260.00	Entgelte von Dritten		29'616.40		1'000.00		371.20
62	Öffentlicher Verkehr	226'949.55	59'590.20	263'300.00	57'500.00	237'817.95	113'945.86
6220	Regionalverkehr	207'115.50	39'218.20	243'300.00	35'500.00	207'284.50	82'401.15
3631.00	Beitrag an Regionalverkehr	34'831.65		70'000.00		35'452.15	
3634.00	Nacht-PubliCar	30'360.40		30'000.00		30'863.55	
3634.01	Tarifverbund	3'243.00		3'300.00			
3634.02	Ortsbus	138'680.45		140'000.00		140'968.80	
4632.00	Beteiligung Dritter an Ortsbus		39'218.20		35'500.00		82'401.15
6290	Öffentlicher Verkehr	19'834.05	20'372.00	20'000.00	22'000.00	30'533.45	31'544.71
3130.01	Tageskarten Gemeinde	19'834.05		20'000.00		30'533.45	
4250.01	Tageskarten		20'372.00		22'000.00		31'544.71
7	UMWELTSCHUTZ UND RAUM- ORDNUNG	751'879.36	576'777.23	605'000.00	273'000.00	1'147'675.36	837'147.16
71	Wasserversorgung	471'658.53	471'658.53	203'000.00	203'000.00	439'854.51	439'854.51
7100	Wasserversorgung	471'658.53	471'658.53	203'000.00	203'000.00	439'854.51	439'854.51
3010.00	Löhne Betriebspersonal	93'162.85		90'000.00		92'662.85	
3050.00	Sozialversicherungsbeiträge	8'618.35		8'000.00		8'618.35	
3052.00	Vorsorge	9'965.40		8'000.00		13'602.00	
3053.00	Unfallversicherung	374.40		500.00		356.85	
3055.00	Krankenversicherung	148.90		2'000.00		2'056.20	
3099.00	Kurse/Wasserverband	1'767.74		2'000.00			
3100.00	Büromaterial & Drucksachen	693.80		500.00			
3101.00	Verbrauchsmaterialien	3'382.98		2'000.00		8'237.18	
3111.00	Maschinen	1'264.06		3'000.00		4'163.69	
3120.00	Energie	5'095.25		5'200.00		3'644.82	
3130.00	Telefongebühren	4'251.32		5'100.00		3'979.48	
3130.01	Portospesen	882.98		1'200.00		73.55	
3132.00	Analysen, Expertisen	3'902.74		6'500.00		4'054.16	
3143.00	Baulicher Unterhalt	111'046.09		35'000.00		124'509.34	
3151.00	Unterhalt Mobilien & Maschinen	8'392.64		9'000.00		3'796.12	
3300.20	Planmässige Abschreibungen Wasserbau VV	171'101.03		10'000.00		131'678.17	
3510.00	Einlagen in Spezialfinanzierun- gen EK			5'000.00			
3632.00	Fremde Wasserlieferung (Ver- band)	47'608.00		10'000.00		38'421.75	

Erfolgsrechnung		Rechnung 2024		Budget 2024		Rechnung 2025	
Funktionale Gliederung		Aufwand	Ertrag	Aufwand	Ertrag	Aufwand	Ertrag
4240.00	Trinkwassergebühren		72'948.36		98'000.00		79'078.60
4240.01	Anschlussgebühren Trinkwasser		8'605.05		30'000.00		153'526.29
4260.00	Rückerstattung von Gemeinwesen		68'645.00		65'000.00		68'907.76
4290.00	Übrige Entgelte						24'270.61
4510.00	Entnahmen aus Spezialfinanzierungen des EK		321'460.12		10'000.00		114'071.25
72	Abwasserentsorgung	58'058.05	58'058.05	40'000.00	40'000.00	155'577.25	155'577.25
7200	Abwasserentsorgung	58'058.05	58'058.05	40'000.00	40'000.00	155'577.25	155'577.25
3120.00	Wasser, Energie und Heizung	85.50				416.60	
3143.00	Baulicher Unterhalt	2'581.40				681.75	
3300.20	Planmässige Abschreibungen Wasserbau VV					90'444.00	
3510.00	Einlagen in Spezialfinanzierungen EK			5'000.00		7'207.38	
3632.00	Unterhalt- & Betriebskosten ARA	55'391.15		35'000.00		56'827.52	
4240.00	Anschlussgebühren Abwasser		5'872.80		40'000.00		155'577.25
4510.00	Entnahmen aus Spezialfinanzierungen des EK		52'185.25				
73	Abfall	43'001.35	43'001.35	30'000.00	30'000.00	151'732.40	151'732.40
7300	Abfall (Gemeindebetrieb)	43'001.35	43'001.35	30'000.00	30'000.00	151'732.40	151'732.40
3010.00	Löhne Betriebspersonal					25'000.00	
3050.00	Sozialversicherungsbeiträge					5'075.80	
3120.00	Wasser, Energie, Heizung	506.90		2'500.00		755.05	
3130.00	Separatsammlungen	8'944.45		12'500.00		61'409.00	
3130.02	Häcksel & Grünabfuhr	23'437.00		15'000.00		59'492.55	
3144.00	Baulicher Unterhalt	6'849.45					
3151.00	Kauf von Containern	3'263.55					
4240.00	Abfallgebühren		936.00				4'127.59
4290.00	Übrige Entgelte						55'079.27
4510.00	Entnahmen aus Spezialfinanzierungen des EK		42'065.35		8'000.00		92'525.54
4632.00	Gebührenverbund Oberwallis				22'000.00		
74	Verbauungen	179'161.43	4'059.30	332'000.00		400'511.20	89'983.00
7410	Gewässerverbauungen	8'679.95		20'000.00		36'428.10	
3142.00	Unterhalt Flüsse, Kanäle, Bäche	8'679.95		20'000.00		36'428.10	
7420	Schutzverbauungen	45'019.33		50'000.00		137'149.70	35'983.00
3142.00	Unterhalt Schutzbauten	45'019.33		50'000.00		137'149.70	
4611.01	Entschädigungen vom Kanton						35'983.00
77	Übriger Umweltschutz	12'257.75		11'000.00		12'286.55	
7710	Friedhof & Bestattung allgemein	11'220.00		10'000.00		11'160.00	
3143.00	Urnengräber Unterhalt	11'220.00		10'000.00		11'160.00	
7790	Tierkörperbeseitigung	1'037.75		1'000.00		1'126.55	
3612.00	Tierkörpersammelstelle	1'037.75		1'000.00		1'126.55	
79	Raumordnung	113'204.40	4'059.30	251'000.00		214'646.85	54'000.00
7900	Raumordnung	113'204.40	4'059.30	251'000.00		214'646.85	54'000.00
3130.00	Ortsplanung	24'205.15		40'000.00		53'854.10	
3130.01	GIS Nachführung	18'828.70		4'000.00		21'232.15	
3130.02	Wohnbauförderung	68'371.00		200'000.00		139'560.60	
3130.03	Baubewilligung	1'799.55					
3158.00	GIS Internetkosten			7'000.00			

Erfolgsrechnung		Rechnung 2024		Budget 2024		Rechnung 2025	
Funktionale Gliederung		Aufwand	Ertrag	Aufwand	Ertrag	Aufwand	Ertrag
4210.00	Baubewilligung		4'059.30				
4611.00	Entschädigungen von Kantonen & Konkordaten						54'000.00
8	VOLKSWIRTSCHAFT	77'096.17	48'233.35	105'400.00	43'600.00	48'397.05	646'367.95
81	Landwirtschaft	47'011.12	28'879.00	83'600.00	19'600.00	13'542.25	19'519.00
8110	Landwirtschaft	8'100.00	28'879.00	3'600.00	19'600.00	1'585.00	19'519.00
3637.00	Ernterausfallentschädigungen					335.00	
3637.01	Beiträge für Landwirtschaft	8'100.00		3'600.00		1'250.00	
4240.00	Vergütung Wässerwasser		24'279.00		15'000.00		14'919.00
4240.01	Vergütung Kehrwasser		4'600.00		4'600.00		4'600.00
8190	Bewässerung	38'911.12		80'000.00		11'957.25	
3142.00	URE Bewässerungsanlagen	8'911.12		50'000.00		11'957.25	
3510.00	Einlagen in Spezialfinanzierungen EK	30'000.00		30'000.00			
82	Forstwirtschaft	29'325.05		20'800.00		1'924.80	600'000.00
8200	Forstwirtschaft	29'325.05		20'800.00		1'924.80	600'000.00
3632.00	Forstbetriebsgesellschaft	1'480.00		800.00		730.00	
3632.01	Schutz und Aufforstung Waldbrand	27'845.05		20'000.00		1'194.80	
4260.00	Drittleistungen Waldbrand						600'000.00
83	Tourismus					730.00	8'431.25
8300	Tourismus					730.00	8'431.25
3141.00	Unterhalt & Infrastruktur & Beiträge					230.00	
3636.00	Beiträge an Tourismus					500.00	
4250.00	Kurtaxen & Pauschalen						8'431.25
89	Sonstige gewerbliche Betriebe	760.00	19'354.35	1'000.00	24'000.00	32'200.00	18'417.70
8900	Sonstige gewerbliche Betriebe	760.00	19'354.35	1'000.00	24'000.00	32'200.00	18'417.70
3151.00	URE Gefrieranlage	760.00		1'000.00			
3160.00	Miete und Pacht Liegenschaften					32'200.00	
4120.00	Kiesausbeutung		15'216.25		20'000.00		14'180.25
4270.00	Gefrierfachmieten		4'138.10		4'000.00		4'237.45
9	FINANZEN UND STEUERN	1'325'920.23	6'393'911.42	851'875.00	5'896'900.00	1'054'837.34	5'564'576.87
91	Steuern	79'951.38	3'390'047.99	45'000.00	2'803'500.00	78'715.75	2'807'820.98
9100	Steuern natürliche Personen	79'951.38	2'636'954.49	45'000.00	2'278'500.00	78'715.75	2'414'472.33
3181.00	Tatsächliche Forderungsverluste Steuererlasse & -verluste	37'930.33		5'000.00		30'345.94	
3602.00	Steuern überbaute Grundstücke §188.1	42'021.05		40'000.00		48'369.81	
4000.00	Einkommenssteuern		1'978'108.53		1'700'000.00		1'759'135.30
4001.00	Vermögenssteuern		272'446.15		280'000.00		252'765.60
4002.00	Quellensteuern		184'290.81		85'000.00		179'634.08
4008.00	Kopfsteuern		6'731.25		8'000.00		6'244.05
4021.00	Gebäudesteuern		95'448.30		117'500.00		88'059.15
4021.01	Grundstücksteuern		5'793.35		5'000.00		5'429.90
4022.00	Steuern Kapitalleistungen		45'239.85		50'000.00		44'119.30
4022.01	Grundstückgewinnsteuern		35'488.40		20'000.00		40'815.60
4024.00	Erbschafts- & Schenkungssteuern		2'619.40				22'568.05
4033.00	Hundesteuern		12'660.00		13'000.00		13'190.00
4602.00	Grundstücksteuern §188		-1'871.55				2'511.30
9110	Steuern juristische Personen		753'093.50		525'000.00		393'348.65
4010.00	Gewinnsteuern		318'198.75		200'000.00		245'503.80

Erfolgsrechnung		Rechnung 2024		Budget 2024		Rechnung 2025	
Funktionale Gliederung		Aufwand	Ertrag	Aufwand	Ertrag	Aufwand	Ertrag
4011.00	Kapitalsteuern		135'478.15		75'000.00		72'825.70
4021.00	Gebäudesteuern		272'767.60		250'000.00		44'398.45
4021.01	Grundstücksteuern		786.15				1'231.20
4602.00	Grundstücksteuern §188.2		25'862.85				29'389.50
93	Finanz- und Lastenausgleich	201'665.00		195'000.00		172'765.00	
9300	Beiträge ohne Zweckbindung	201'665.00		195'000.00		172'765.00	
3621.50	Finanzausgleichsbeiträge an Kanton	201'665.00		195'000.00		172'765.00	
95	Ertragsanteile, übrige	280'742.41	2'831'879.91	161'675.00	2'951'900.00	201'371.55	2'543'909.37
9500	Ertragsanteile, übrige	280'742.41	2'831'879.91	161'675.00	2'951'900.00	201'371.55	2'543'909.37
3611.00	Beteiligung Gewässerfond	148'097.30		140'000.00		103'872.00	
3611.01	Landschaftsfranken	19'000.00		21'675.00		18'204.15	
3611.02	Abrechnung der Lieferungen Electra-Massa	113'645.11				79'295.40	
4120.00	Wasserrechtszinsen		2'430'429.80		2'600'000.00		2'212'778.50
4120.01	Plakatgebühren		1'600.00		1'600.00		1'600.00
4120.02	Energieverkauf		335'317.80		298'000.00		196'156.52
4120.03	Monopolabgabe EnBAG		26'999.45		23'500.00		58'392.00
4120.04	Steuern SBB		34'337.90		28'600.00		68'675.70
4120.05	Steuern Wasserzinsen Rhone		3'033.65				6'124.30
4601.00	Wirtschaftspatente, Konzessionen		161.31		200.00		182.35
96	Vermögens- und Schuldenverwaltung	34'559.76	171'983.52	30'200.00	141'500.00	22'985.07	163'193.94
9610	Zinsen	34'559.76	15'907.17	30'200.00	5'500.00	22'985.07	16'589.84
3400.00	Darlehenszinsen	30'223.75		30'000.00		15'195.30	
3400.01	Bankgebühren	484.91		200.00		860.42	
3400.02	Vergütungszinsen auf Steuern natürliche	3'851.10				6'929.35	
4401.00	Kapital- und Verrechnungssteuerzinsen		6'665.35		3'500.00		3'982.55
4401.01	Habenzins		9'241.82		2'000.00		12'607.29
9630	Liegenschaften des Finanzvermögens		156'076.35		136'000.00		146'604.10
4430.00	Baurechtzinsen		21'473.80		21'000.00		21'474.10
4470.00	Mieteinnahmen Liegenschaften FV		134'602.55		115'000.00		125'130.00
99	Nicht aufgeteilte Posten	729'001.68		420'000.00		578'999.97	49'652.58
9900	Abschreibung bestehendes Verwaltungsvermögen	427'463.44		380'000.00		578'999.97	
3300.10	Planmässige Abschreibungen Strassen / Verkehrswege VV	5'000.00		7'000.00		9'026.40	
3300.20	Planmässige Abschreibungen Wasserbau VV	16'130.20		33'000.00		15'000.00	
3300.30	Planmässige Abschreibungen übrige Tiefbauten VV	61'373.45		130'000.00		61'520.65	
3300.40	Planmässige Abschreibungen Hochbauten VV	43'003.45		10'000.00		364'096.00	
3300.60	Planmässige Abschreibungen Mobilien VV	64'500.00				39'000.00	
3320.90	Planmässige Abschreibungen übrige immaterielle Anlagen	56'480.00		80'000.00		43'000.00	
3411.00	Realisierte Verluste auf Grundstücken FV	8'203.05					
3440.00	Wertberichtigungen Finanzanlagen FV	45'329.29				43'033.20	

Erfolgsrechnung		Rechnung 2024		Budget 2024		Rechnung 2025	
Funktionale Gliederung		Aufwand	Ertrag	Aufwand	Ertrag	Aufwand	Ertrag
3660.20	Planmässige Abschreibungen Investitionsbeiträge an Gemeinden und Gemeindezweckverbände	127'444.00		120'000.00			
3660.30	Planmässige Abschreibungen Investitionsbeiträge an öffentliche Sozialversicherungen					4'323.72	
9990	Abschluss	301'538.24		40'000.00			49'652.58
9000.00	Ertragsüberschuss	301'538.24		40'000.00			
	Aufwandüberschuss						49'652.58
		7'280'962.20	7'280'962.20	6'420'000.00	6'420'000.00	7'322'129.54	7'322'129.54

Erfolgsrechnung		Rechnung 2024		Budget 2024		Rechnung 2025	
Artengliederung		Aufwand	Ertrag	Aufwand	Ertrag	Aufwand	Ertrag
3	Aufwand	6'979'423.96		6'380'000.00		7'322'129.54	
30	Personalaufwand	1'229'051.29		1'196'900.00		1'343'266.05	
3000	Löhne Behörden, Richter und Richterinnen	115'969.50		122'000.00		114'641.82	
3000.00	Besoldung Präsident			2'000.00		1'833.12	
3000.01	Besoldung Gemeinderäte	115'969.50		120'000.00		112'808.70	
3010	Löhne des Verwaltungs- und Betriebspersonals	907'389.25		832'700.00		930'222.15	
3010.00	Löhne des Verwaltungs- und Betriebspersonals	902'756.25		823'300.00		925'505.15	
3010.01	Besoldung Hausaufgabenhilfe	4'633.00		9'400.00		4'717.00	
3050	AG-Beiträge AHV, IV, EO, ALV, Verwaltungskosten	104'763.50		110'200.00		114'459.60	
3050.00	AG-Beiträge AHV, IV, EO, ALV, Verwaltungskosten	104'763.50		110'200.00		114'459.60	
3052	AG-Beiträge an Pensionskassen	70'584.00		81'000.00		112'862.40	
3052.00	AG-Beiträge an Pensionskassen	70'584.00		81'000.00		112'862.40	
3053	AG-Beiträge an Unfallversicherungen	3'657.15		4'100.00		3'771.85	
3053.00	AG-Beiträge an Unfallversicherungen	3'657.15		4'100.00		3'771.85	
3055	AG-Beiträge an Krankentaggeldversicherungen	5'825.70		14'300.00		19'100.10	
3055.00	AG-Beiträge an Krankentaggeldversicherungen	5'825.70		14'300.00		19'100.10	
3099	Übriger Personalaufwand	20'862.19		32'600.00		48'208.13	
3099.00	Weihnachtsgeschenke	20'862.19		32'600.00		43'408.13	
3099.03	Aus- und Weiterbildung					4'800.00	
31	Sach- und übriger Betriebsaufwand	2'440'562.88		2'140'825.00		2'282'155.18	
3100	Büromaterial	16'336.51		12'500.00		8'133.10	
3100.00	Büromaterial	16'336.51		12'500.00		8'133.10	
3101	Betriebs-, Verbrauchsmaterial	63'480.18		67'400.00		81'402.65	
3101.00	Betriebs-, Verbrauchsmaterial	50'078.98		53'700.00		67'578.34	
3101.01	Betriebsstoffe Fahrzeuge	13'401.20		13'700.00		13'824.31	

Erfolgsrechnung		Rechnung 2024		Budget 2024		Rechnung 2025	
Artengliederung		Aufwand	Ertrag	Aufwand	Ertrag	Aufwand	Ertrag
3102	Drucksachen, Publikationen	4'675.45		7'000.00		14'291.30	
3102.00	Drucksachen, Publikationen	4'675.45		7'000.00		14'291.30	
3103	Fachliteratur, Zeitschriften	3'657.50		8'000.00		665.00	
3103.00	Fachliteratur, Zeitschriften	3'657.50		8'000.00		665.00	
3104	Lehrmittel	27'000.31		60'000.00		37'285.62	
3104.00	Lehrmittel	27'000.31		60'000.00		37'285.62	
3110	Büromöbel und Geräte	37'464.30		11'000.00		13'146.60	
3110.00	Büromöbel und Geräte	37'464.30		11'000.00		13'146.60	
3111	Maschinen, Geräte und Fahrzeuge	85'514.49		93'000.00		145'659.09	
3111.00	Maschinen, Geräte und Fahrzeuge	74'290.04		73'000.00		96'000.09	
3111.01	Fahrzeuge	11'224.45		20'000.00		49'659.00	
3113	Hardware	9'700.55		20'000.00		29'571.05	
3113.00	Anschaffung Hardware	9'700.55		20'000.00		29'571.05	
3120	Ver- und Entsorgung Liegenschaften VV	145'682.15		137'800.00		110'047.42	
3120.00	Wasser, Energie & Heizmaterial	145'682.15		137'800.00		110'047.42	
3130	Dienstleistungen Dritter	399'682.39		511'525.00		602'652.82	
3130.00	Dienstleistungen Dritter	129'937.81		145'625.00		218'048.76	
3130.01	Gebühren / Transporte / Sonstiges	166'205.78		145'900.00		172'436.51	
3130.02	SBB-Tageskarten / Abfallsortierstelle	93'328.00		215'000.00		203'681.95	
3130.03	Bank + Postcheckgebühren	1'799.55					
3130.05	Anlässe / Veranstaltungen / Empfänge	8'411.25		5'000.00		8'485.60	
3132	Honorare externe Berater, Gutachter, Fachexperten etc.	47'184.39		49'500.00		85'703.76	
3132.00	Honorare externe Berater, Gutachter, Fachexperten etc.	12'042.69		14'500.00		46'623.76	
3132.01	Rechtsberatung / Bauverwalter			10'000.00			
3132.03	Projekte, Analyse, Konzepte	35'141.70		25'000.00		39'080.00	
3134	Sachversicherungsprämien	46'422.75		46'000.00		34'629.25	
3134.00	Sachversicherungsprämien	46'422.75		46'000.00		34'629.25	
3135	Dienstleistungsaufwand für Personen in Obhut	2'695.65		8'000.00		1'407.80	
3135.00	Dienstleistungsaufwand für Personen in Obhut	2'695.65		8'000.00		1'407.80	
3137	Steuern und Abgaben	171'811.85		100'000.00		124'900.10	
3137.00	Steuern und Abgaben	171'811.85		100'000.00		124'900.10	
3141	Unterhalt Strassen / Verkehrswege	241'814.89		240'000.00		151'954.50	
3141.00	Unterhalt Wanderwege / Gemeindestrassen	180'159.89		220'000.00		121'628.95	
3141.01	Unterhalt Parkplätze	48'731.75		10'000.00		28'922.15	
3141.03	Schneeräumung	8'325.75		10'000.00		1'403.40	
3141.04	Unterhalt Flurstrassen	4'597.50					

Erfolgsrechnung		Rechnung 2024		Budget 2024		Rechnung 2025	
Artengliederung		Aufwand	Ertrag	Aufwand	Ertrag	Aufwand	Ertrag
3142	Unterhalt Wasserbau	62'610.40		120'000.00		185'535.05	
3142.00	Unterhalt Wasserbau	62'610.40		120'000.00		185'535.05	
3143	Unterhalt übrige Tiefbauten	124'847.49		45'000.00		136'351.09	
3143.00	Unterhalt übrige Tiefbauten	124'847.49		45'000.00		136'351.09	
3144	Unterhalt Hochbauten, Gebäude	664'927.67		399'800.00		238'852.81	
3144.00	Unterhalt Hochbauten, Gebäude	664'927.67		399'800.00		238'852.81	
3151	Unterhalt Apparate, Maschinen, Geräte, Fahrzeuge, Werkzeuge	51'394.79		41'500.00		34'650.72	
3151.00	Unterhalt Maschinen, Geräte	29'753.99		37'500.00		34'650.72	
3151.01	URE Maschinen			4'000.00			
3151.03	URE Stark- & Schwachstrom	21'640.80					
3158	Unterhalt immaterielle Anlagen	111'028.53		76'500.00		81'585.06	
3158.00	Webseite	100'450.78		68'500.00		71'478.00	
3158.01	Webseite	10'577.75		8'000.00		10'107.06	
3160	Miete und Pacht Liegenschaften	23'099.40		30'000.00		55'299.40	
3160.00	Miete und Pacht Liegenschaften	23'099.40		30'000.00		55'299.40	
3170	Reisekosten und Spesen	26'510.21		21'000.00		17'785.30	
3170.00	Reisekosten und Spesen	1'035.70		21'000.00		17'785.30	
3170.01	Repräsentationen & Empfänge	25'474.51					
3171	Exkursionen, Schulreisen und Lager	35'090.70		30'000.00		40'299.75	
3171.00	Exkursionen, Schulreisen und Lager	35'090.70		30'000.00		40'299.75	
3181	Tatsächliche Forderungsverluste	37'930.33		5'000.00		30'345.94	
3181.00	Tatsächliche Forderungsverluste	37'930.33		5'000.00		30'345.94	
3192	Abgeltung von Rechten			300.00			
3192.00	Abgeltung von Rechten			300.00			
3199	Übriger Betriebsaufwand					20'000.00	
3199.50	Spenden / Beiträge an Dritte					20'000.00	
33	Abschreibungen Verwaltungsvermögen	417'588.13		270'000.00		753'765.22	
3300	Planmässige Abschreibungen Sachanlagen	361'108.13		190'000.00		710'765.22	
3300.10	Planmässige Abschreibungen Strassen / Verkehrswege VV	5'000.00		7'000.00		9'026.40	
3300.20	Planmässige Abschreibungen Wasserbau VV	187'231.23		43'000.00		237'122.17	
3300.30	Planmässige Abschreibungen übrige Tiefbauten VV	61'373.45		130'000.00		61'520.65	
3300.40	Planmässige Abschreibungen Hochbauten VV	43'003.45		10'000.00		364'096.00	
3300.60	Planmässige Abschreibungen Mobilien VV	64'500.00				39'000.00	

Erfolgsrechnung		Rechnung 2024		Budget 2024		Rechnung 2025	
Artengliederung		Aufwand	Ertrag	Aufwand	Ertrag	Aufwand	Ertrag
3320	Planmässige Abschreibungen immaterielle Anlagen VV	56'480.00		80'000.00		43'000.00	
3320.90	Planmässige Abschreibungen übrige immaterielle Anlagen	56'480.00		80'000.00		43'000.00	
34	Finanzaufwand	88'092.10		30'200.00		66'018.27	
3400	Verzinsung laufende Verbindlichkeiten	34'559.76		30'200.00		22'985.07	
3400.00	Verzinsung laufende Verbindlichkeiten	30'223.75		30'000.00		15'195.30	
3400.01	Bankgebühren	484.91		200.00		860.42	
3400.02	Vergütungszinsen	3'851.10				6'929.35	
3411	Realisierte Verluste auf Sachanlagen FV	8'203.05					
3411.00	Realisierte Verluste auf Grundstücken FV	8'203.05					
3440	Wertberichtigungen Finanzanlagen FV	45'329.29				43'033.20	
3440.00	Wertberichtigungen Finanzanlagen FV	45'329.29				43'033.20	
35	Einlagen in Fonds und Spezialfinanzierungen	30'000.00		40'000.00		7'207.38	
3510	Einlagen in Spezialfinanzierungen EK	30'000.00		40'000.00		7'207.38	
3510.00	Einlagen in Spezialfinanzierungen EK	30'000.00		40'000.00		7'207.38	
36	Transferaufwand	2'774'129.56		2'702'075.00		2'869'717.44	
3602	Ertragsanteile an Gemeinden und Gemeindezweckverbände	42'021.05		40'000.00		48'369.81	
3602.00	Ertragsanteile an Gemeinden und Gemeindezweckverbände	42'021.05		40'000.00		48'369.81	
3611	Entschädigungen an Kantone und Konkordate	282'896.31		163'675.00		204'778.10	
3611.00	Beteiligung an Gewässerfond	150'251.20		142'000.00		107'278.55	
3611.01	Landschaftsfranken	19'000.00		21'675.00		18'204.15	
3611.02	Abrechnung der Lieferungen Electra-Massa	113'645.11				79'295.40	
3612	Entschädigungen an Gemeinden und Gemeindezweckverbände	1'037.75		1'000.00		1'126.55	
3612.00	Entschädigungen an Gemeinden und Gemeindezweckverbände	1'037.75		1'000.00		1'126.55	
3621	Finanzausgleichsbeiträge an Kanton	201'665.00		195'000.00		172'765.00	
3621.50	Finanzausgleichsbeiträge an Kanton	201'665.00		195'000.00		172'765.00	
3631	Beiträge an Kantone und Konkordate	885'681.53		981'965.00		1'032'654.38	
3631.00	Beiträge an Kantone und Konkordate	885'681.53		981'965.00		1'032'654.38	
3632	Beiträge an Gemeinden und Gemeindezweckverbände	716'823.10		670'800.00		893'271.97	
3632.00	Beiträge an Gemeinden und Gemeindezweckverbände	501'552.52		480'800.00		666'731.62	
3632.01	Sonderschulen Unterstützung	194'554.58		170'000.00		212'318.35	

Erfolgsrechnung		Rechnung 2024		Budget 2024		Rechnung 2025	
Artengliederung		Aufwand	Ertrag	Aufwand	Ertrag	Aufwand	Ertrag
3632.02	Beteiligung OS Investitionskosten	20'716.00		20'000.00		14'222.00	
3634	Beiträge an öffentliche Unternehmungen	232'816.38		227'300.00		243'489.02	
3634.00	Beiträge an öffentliche Unternehmungen	90'892.93		84'000.00		102'520.22	
3634.01	Tarifverbund	3'243.00		3'300.00			
3634.02	Ortsbus	138'680.45		140'000.00		140'968.80	
3636	Beiträge an private Organisationen ohne Erwerbszweck	185'558.90		203'735.00		177'647.12	
3636.00	Beiträge an Veranstaltungen	164'898.00		176'735.00		141'465.77	
3636.01	Beiträge an Vereine	8'227.50		6'000.00		4'222.40	
3636.02	Beiträge an Dorfvereine / Rettungsstation	1'250.00		1'000.00		1'100.00	
3636.03	Beiträge an Kulturvereine und Veranstaltungen	11'183.40		20'000.00		30'858.95	
3637	Beiträge an private Haushalte	98'185.54		98'600.00		91'291.77	
3637.00	Beiträge an private Haushalte	90'085.54		95'000.00		90'041.77	
3637.01	Schülertransporte	8'100.00		3'600.00		1'250.00	
3660	Planmässige Abschreibungen Investitionsbeiträge	127'444.00		120'000.00		4'323.72	
3660.20	Planmässige Abschreibungen Investitionsbeiträge an Gemeinden und Gemeindezweckverbände	127'444.00		120'000.00			
3660.30	Planmässige Abschreibungen Investitionsbeiträge an öffentliche Sozialversicherungen					4'323.72	
4	Ertrag		7'280'962.20		6'420'000.00		7'272'476.96
40	Fiskalertrag		3'366'056.69		2'803'500.00		2'775'920.18
4000	Einkommenssteuern natürliche Personen		1'978'108.53		1'700'000.00		1'759'135.30
4000.00	Einkommenssteuern		1'978'108.53		1'700'000.00		1'759'135.30
4001	Vermögenssteuern natürliche Personen		272'446.15		280'000.00		252'765.60
4001.00	Vermögenssteuern natürliche Personen Rechnungsjahr		272'446.15		280'000.00		252'765.60
4002	Quellensteuern natürliche Personen		184'290.81		85'000.00		179'634.08
4002.00	Quellensteuern natürliche Personen		184'290.81		85'000.00		179'634.08
4008	Personalsteuer		6'731.25		8'000.00		6'244.05
4008.00	Personalsteuer		6'731.25		8'000.00		6'244.05
4010	Gewinnsteuern juristische Personen		318'198.75		200'000.00		245'503.80
4010.00	Gewinnsteuern juristische Personen Rechnungsjahr		318'198.75		200'000.00		245'503.80
4011	Kapitalsteuern juristische Personen		135'478.15		75'000.00		72'825.70
4011.00	Kapitalsteuern juristische Personen Rechnungsjahr		135'478.15		75'000.00		72'825.70
4021	Grundsteuern		374'795.40		372'500.00		139'118.70
4021.00	Gebäudesteuern		368'215.90		367'500.00		132'457.60

Erfolgsrechnung		Rechnung 2024		Budget 2024		Rechnung 2025	
		Aufwand	Ertrag	Aufwand	Ertrag	Aufwand	Ertrag
4021.01	Grundstücksteuern		6'579.50		5'000.00		6'661.10
4022	Vermögensgewinnsteuern		80'728.25		70'000.00		84'934.90
4022.00	Vermögensgewinnsteuern		45'239.85		50'000.00		44'119.30
4022.01	Grundstückgewinnsteuern		35'488.40		20'000.00		40'815.60
4024	Erbschafts- und Schenkungssteuern		2'619.40				22'568.05
4024.00	Erbschafts- und Schenkungssteuern		2'619.40				22'568.05
4033	Hundesteuer		12'660.00		13'000.00		13'190.00
4033.00	Hundesteuer		12'660.00		13'000.00		13'190.00
41	Regalien und Konzessionen		2'846'934.85		2'971'700.00		2'557'907.27
4120	Konzessionen		2'846'934.85		2'971'700.00		2'557'907.27
4120.00	Konzessionen		2'445'646.05		2'620'000.00		2'226'958.75
4120.01	Rückvergütung Stromverkauf		1'600.00		1'600.00		1'600.00
4120.02	Wasserrechtszinsen		335'317.80		298'000.00		196'156.52
4120.03	Monopolabgabe EnBAG		26'999.45		23'500.00		58'392.00
4120.04	Steuern SBB		34'337.90		28'600.00		68'675.70
4120.05	Steuern Wasserzinsen Rhone		3'033.65				6'124.30
42	Entgelte		308'635.21		394'100.00		1'300'231.48
4200	Ersatzabgaben		15'914.75		14'000.00		14'780.40
4200.00	Feuerwehersatzabgaben		15'914.75		14'000.00		14'780.40
4210	Gebühren für Amtshandlungen		18'976.75		24'000.00		23'499.40
4210.00	Gebühren für Amtshandlungen		10'152.75		16'000.00		15'661.40
4210.01	ID / CH-Pässe		4'382.00		4'500.00		5'402.00
4210.02	Fremdenkontrolle		4'442.00		3'500.00		2'436.00
4240	Benützungsgebühren und Dienstleistungen		134'856.11		207'600.00		430'081.93
4240.00	Benützungsgebühren und Dienstleistungen		121'651.06		173'000.00		271'955.64
4240.01	Gebührenverband		13'205.05		34'600.00		158'126.29
4250	Verkäufe		20'372.00		22'000.00		39'975.96
4250.00	Verkäufe Autoverladekarten						8'431.25
4250.01	Verkäufe SBB-Tageskarten		20'372.00		22'000.00		31'544.71
4260	Rückerstattungen Dritter		111'567.50		119'800.00		707'806.46
4260.00	Rückerstattungen und Kostenbeteiligungen Dritter		111'567.50		119'800.00		707'806.46
4270	Bussen		6'948.10		6'700.00		4'737.45
4270.00	Bussen		6'948.10		6'700.00		4'737.45
4290	Übrige Entgelte						79'349.88
4290.00	Übrige Entgelte						79'349.88
44	Finanzertrag		185'623.52		157'500.00		179'343.94
4401	Zinsen Forderungen und Kontokorrente		15'907.17		5'500.00		16'589.84
4401.00	Zinsen Forderungen und Kontokorrente		6'665.35		3'500.00		3'982.55
4401.01	Verzugszinsen		9'241.82		2'000.00		12'607.29

Erfolgsrechnung		Rechnung 2024		Budget 2024		Rechnung 2025	
Artengliederung		Aufwand	Ertrag	Aufwand	Ertrag	Aufwand	Ertrag
4430	Pacht- und Mietzinse Liegen- schaften FV		21'473.80		21'000.00		21'474.10
4430.00	Pacht- und Mietzinse Liegen- schaften FV		21'473.80		21'000.00		21'474.10
4470	Pacht- und Mietzinse Liegen- schaften VV		148'242.55		131'000.00		141'280.00
4470.00	Pacht- und Mietzinse Liegen- schaften VV		146'602.55		129'000.00		137'130.00
4470.01	Mieteinnahmen Gemeindesaal		1'640.00		2'000.00		4'150.00
45	Entnahmen aus Fonds und Spe- zialfinanzierungen		415'710.72		18'000.00		206'596.79
4510	Entnahmen aus Spezialfinanzie- rungen des EK		415'710.72		18'000.00		206'596.79
4510.00	Entnahmen aus Spezialfinanzie- rungen des EK		415'710.72		18'000.00		206'596.79
46	Transferertrag		158'001.21		75'200.00		252'477.30
4601	Anteil an Kantonserträgen und Konkordaten		161.31		200.00		182.35
4601.00	Anteil an Kantonserträgen und Konkordaten		161.31		200.00		182.35
4602	Anteil an Gemeindeerträgen und Gemeindef Zweckverbände		23'991.30				31'900.80
4602.00	Anteil an Gemeindeerträgen und Gemeindef Zweckverbände		23'991.30				31'900.80
4610	Entschädigungen vom Bund		2'520.00		2'000.00		4'160.00
4610.00	Entschädigungen vom Bund		2'520.00		2'000.00		4'160.00
4611	Entschädigungen von Kantonen und Konkordaten		21'045.40				97'222.60
4611.00	Entschädigungen von Kantonen und Konkordaten						54'000.00
4611.01	Entschädigungen vom Kanton		21'045.40				43'222.60
4631	Beiträge von Kantonen und Konkordaten		21'065.00		15'500.00		36'610.40
4631.00	Beiträge von Kantonen und Konkordaten		21'065.00		15'500.00		36'610.40
4632	Beiträge von Gemeinden und Gemeindef Zweckverbänden		39'218.20		57'500.00		82'401.15
4632.00	Beiträge von Gemeinden und Ge- meindef Zweckverbänden		39'218.20		57'500.00		82'401.15
4637	Beiträge von privaten Haus- halten		50'000.00				
4637.00	Beiträge von privaten Haushalten		50'000.00				
9	Abschlusskonten	301'538.24		40'000.00			49'652.58
90	Abschluss Erfolgsrechnung	301'538.24		40'000.00			49'652.58
9000	Ertragsüberschuss	301'538.24		40'000.00			
9000.00	Ertragsüberschuss Erfolgsrech- nung	301'538.24		40'000.00			
9001	Aufwandüberschuss						49'652.58
9001.00	Aufwandüberschuss Erfolgsrech- nung						49'652.58
Gesamtergebnis		7'280'962.20	7'280'962.20	6'420'000.00	6'420'000.00	7'322'129.54	7'322'129.54

Investitionsrechnung		Rechnung 2024		Budget 2025		Rechnung 2025	
Funktionale Gliederung		Aufwand	Ertrag	Aufwand	Ertrag	Aufwand	Ertrag
0	Allgemeine Verwaltung	86'480.00		140'000.00		134'501.40	
02	Allgemeine Dienste	86'480.00		140'000.00		134'501.40	
0220	Allgemeine Verwaltung						
5060.00	Mobilien						
5090.00	Übrige Sachanlagen						
5290.00	Übrige immaterielle Anlagen						
0290	Verwaltungsliegenschaften	86'480.00		140'000.00		134'501.40	
5000.00	Grundstücke						
5040.00	Hochbauten	86'480.00		140'000.00		134'501.40	
1	ÖFFENTLICHE ORDNUNG UND SICHERHEIT, VERTEIDIGUNG						
14	Allgemeines Rechtswesen						
1400	Grundbuch, Registeramt						
5290.00	Übrige immaterielle Anlagen						
2	BILDUNG	372'003.45		4'000'000.00		2'800'836.40	
21	Obligatorische Schule	372'003.45		4'000'000.00		2'800'836.40	
2120	Primarschule	372'003.45		4'000'000.00		2'800'836.40	
5040.00	Hochbauten	372'003.45		4'000'000.00		2'800'836.40	
3	KULTUR, FREIZEIT & KULTUS			300'000.00		243'278.85	
34	Sport und Freizeit			300'000.00		243'278.85	
3410	Sport						
5040.00	Hochbauten						
3420	Freizeit			200'000.00		191'758.20	
5000.00	Grundstücke						
5060.00	Mobilien			200'000.00		191'758.20	
6100.00	Rückerstattungen Dritter für Investitionen in Grundstücke						
3430	Grünanlagen Bitsch			100'000.00		51'520.65	
5060.00	Mobilien			100'000.00		51'520.65	
35	Kirchen						
3500	Römisch-katholische Kirche						
5040.00	Hochbauten						
4	GESUNDHEIT						
41	Spitäler, Kranken- und Pflegeheime						
4120	Alters- und Pflegeheim						
5640.00	Einkauf Haus Stelle Naters						
5	SOZIALE SICHERHEIT					4'323.72	
52	Invalidität					4'147.22	
5230	Invalidenheime					4'147.22	
5610.00	Investitionsbeiträge an Kantone & Konkordate					4'147.22	
57	Sozialhilfe und Asylwesen					176.50	
5720	Gesetzliche wirtschaftliche Hilfe					176.50	
5200.00	Sozialhilfe - Investitionen					176.50	

Investitionsrechnung		Rechnung 2024		Budget 2025		Rechnung 2025	
Funktionale Gliederung		Aufwand	Ertrag	Aufwand	Ertrag	Aufwand	Ertrag
6	VERKEHR	298'833.45		47'960.00		41'026.40	
61	Strassenverkehr	298'833.45		47'960.00		41'026.40	
6130	Kantonsstrassen					41'026.40	
5610.00	IV Strassennetz Kanton					41'026.40	
6310.00	Investitionsbeiträge von Kantonen & Konkordaten						
6150	Gemeindestrassen	138'333.45		47'960.00			
5010.00	Strassen / Verkehrswege	138'333.45					
6310.00	Investitionsbeiträge von Kantonen & Konkordaten			47'960.00			
6160	Parkplätze						
5030.00	Parkplätze						
6170	Werkhof	160'500.00					
5060.00	Fahrzeuge	160'500.00					
7	UMWELTSCHUTZ UND RAUMORDNUNG	259'973.91	129'869.80	210'000.00		221'122.17	
71	Wasserversorgung	162'529.91		110'000.00		123'678.17	
7100	Wasserversorgung	162'529.91		110'000.00		123'678.17	
5030.00	Übrige Tiefbauten allgemein	162'529.91		110'000.00		123'678.17	
6310.00	Investitionsbeiträge von Kantonen & Konkordaten						
6370.00	Investitionsbeiträge von privaten Haushalten						
72	Abwasserentsorgung	97'444.00		100'000.00		97'444.00	
7200	Abwasserentsorgung	97'444.00		100'000.00		97'444.00	
5030.00	Übrige Tiefbauten allgemein						
5640.00	Investitionsbeiträge an öffentliche Unternehmen	97'444.00		100'000.00		97'444.00	
73	Abfall						
7300	Abfall (Gemeindebetrieb)						
5060.00	Mobilien						
74	Verbauungen		129'869.80				
7410	Gewässerverbauungen		129'869.80				
5020.00	Wasserbau						
6310.00	Investitionsbeiträge von Kantonen & Konkordaten		129'869.80				
77	Übriger Umweltschutz						
7710	Friedhof & Bestattung allgemein						
5030.00	Übrige Tiefbauten allgemein						
79	Raumordnung						
7900	Raumordnung						
5010.00	Dorfkernentwicklung mit Langsamverkehr						
5060.00	Mobilien						
5290.00	Übrige immaterielle Anlagen						
6310.00	Investitionsbeiträge von Kantonen & Konkordaten						

Investitionsrechnung		Rechnung 2024		Budget 2025		Rechnung 2025	
Funktionale Gliederung		Aufwand	Ertrag	Aufwand	Ertrag	Aufwand	Ertrag
8	VOLKSWIRTSCHAFT						
81	Landwirtschaft						
8110	Landwirtschaft						
5030.00	Übrige Tiefbauten allgemein						
5040.00	Hochbauten						
5290.00	Tiefbauten						
6310.00	Investitionsbeiträge von Kantonen & Konkordaten						
82	Forstwirtschaft						
8200	Forstwirtschaft						
5050.00	Waldungen						
9	FINANZEN UND STEUERN	177'829.80	1'017'290.81				3'445'088.94
95	Ertragsanteile, übrige						
9500	Ertragsanteile, übrige						
5000.00	Grundstücke						
99	Nicht aufgeteilte Posten	177'829.80	1'017'290.81				3'445'088.94
999	Abschluss	177'829.80	1'017'290.81				3'445'088.94
9990	Abschluss	177'829.80	1'017'290.81				3'445'088.94
5900.00	Passivierte Einnahmen	177'829.80					
6900.00	Aktiviert Ausgaben		1'017'290.81				3'445'088.94
	Nettoinvestition	1'195'120.61	1'195'120.61	4'650'000.00	4'650'000.00	3'445'088.94	3'445'088.94

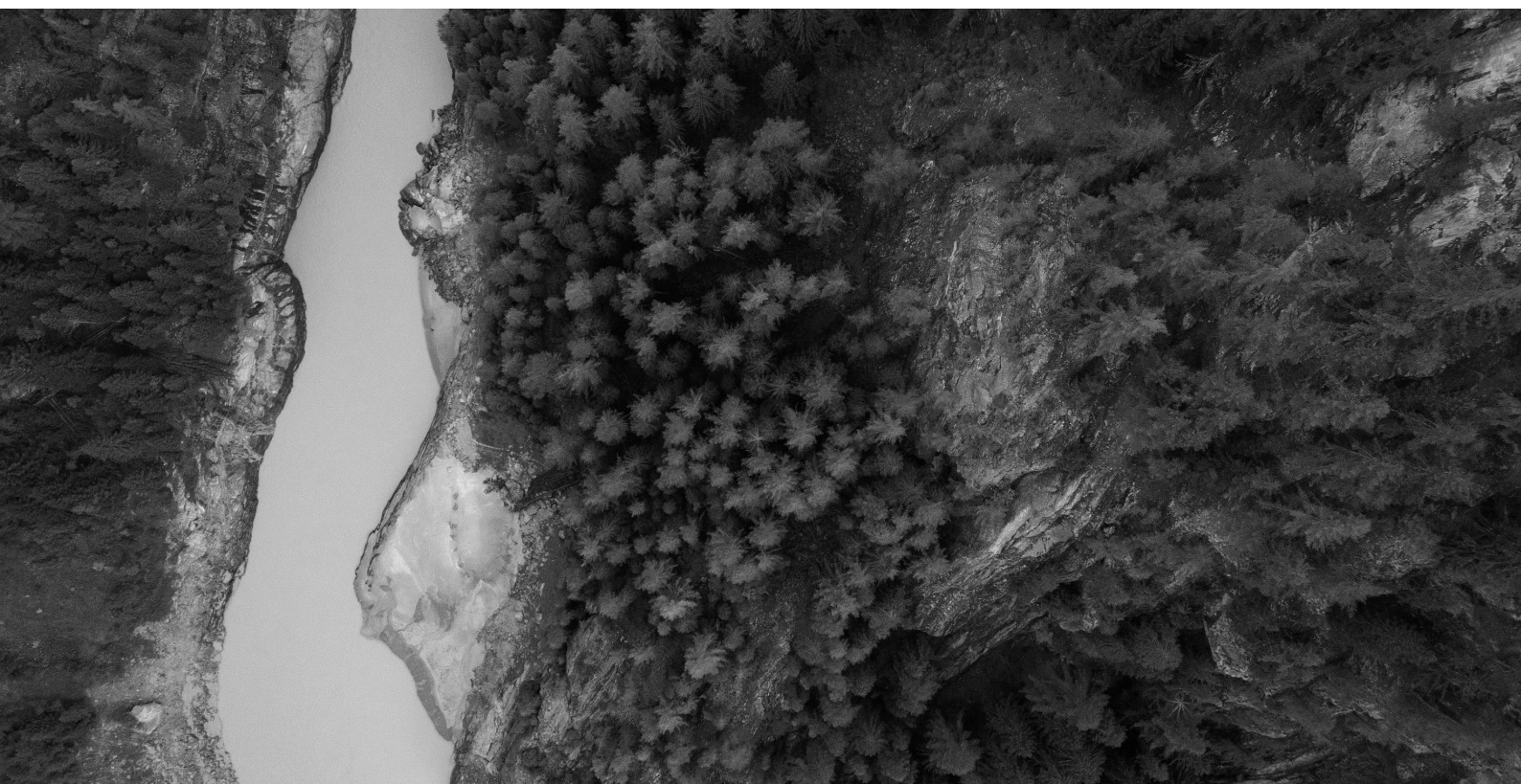


Investitionsrechnung		Rechnung 2024		Budget 2024		Rechnung 2025	
		Aufwand	Ertrag	Aufwand	Ertrag	Aufwand	Ertrag
Artengliederung							
5	Investitionsausgaben	1'195'120.61		2'500'000.00		3'445'088.94	
50	Sachanlagen	919'846.81		2'400'000.00		3'302'294.82	
5010	Strassen / Verkehrswege	138'333.45		80'000.00			
5010.00	Strassen / Verkehrswege	138'333.45		80'000.00			
5030	Übrige Tiefbauten allgemein	162'529.91		160'000.00		123'678.17	
5030.00	Übrige Tiefbauten allgemein	162'529.91		160'000.00		123'678.17	
5040	Hochbauten	458'483.45		1'900'000.00		2'935'337.80	
5040.00	Hochbauten	458'483.45		1'900'000.00		2'935'337.80	
5050	Waldungen			100'000.00			
5050.00	Waldungen			100'000.00			
5060	Mobilien	160'500.00		160'000.00		243'278.85	
5060.00	Mobilien	160'500.00		160'000.00		243'278.85	
52	Immaterielle Anlagen					176.50	
5200	Software					176.50	
5200.00	Software					176.50	
56	Eigene Investitionsbeiträge	97'444.00		100'000.00		142'617.62	
5610	Investitionsbeiträge an Kantone und Konkordate					45'173.62	
5610.00	Investitionsbeiträge an Kantone und Konkordate					45'173.62	
5640	Investitionsbeiträge an öffentliche Unternehmungen	97'444.00		100'000.00		97'444.00	
5640.00	Investitionsbeiträge an öffentliche Unternehmungen	97'444.00		100'000.00		97'444.00	
59	Übertrag an Bilanz	177'829.80					
5900	Passivierte Einnahmen	177'829.80					
5900.00	Passivierte Einnahmen	177'829.80					
6	Investitionseinnahmen		1'195'120.61				3'445'088.94
63	Investitionsbeiträge für eigene Rechnung		177'829.80				
6310	Investitionsbeiträge von Kantonen und Konkordaten		177'829.80				
6310.00	Investitionsbeiträge von Kantonen und Konkordaten		177'829.80				
69	Übertrag an Bilanz		1'017'290.81				3'445'088.94
6900	Aktivierte Ausgaben		1'017'290.81				3'445'088.94
6900.00	Aktivierte Ausgaben		1'017'290.81				3'445'088.94
	Nettoinvestition	1'195'120.61	1'195'120.61	2'500'000.00	2'500'000.00		

Bilanz		31.12.2024	Zunahme	Abnahme	31.12.2025
1	Aktiv	11'721'867.84	-1'698'405.22	-12.66	13'420'273.06
10	Finanzvermögen	9'069'866.84	988'594.78	12.23	8'081'272.06
100	Flüssige Mittel und kurzfristige Geldanlagen	2'036'623.79	489'972.92	31.68	1'546'650.87
1000	Kasse	1'876.25	-889.50	-32.16	2'765.75
1000.00	Kassa	1'876.25	-889.50	-32.16	2'765.75
1001	Post	436'307.29	-510'996.27	-53.94	947'303.56
1001.00	Post Nr. 19-1640-8	436'307.29	-510'996.27	-53.94	947'303.56
1002	Bank	1'598'440.25	1'001'858.69	167.93	596'581.56
1002.00	RB Aletsch-Goms CH98 8080 8004 6869 2582 0	541'863.60	450'955.15	496.05	90'908.45
1002.01	UBS CH52 0026 3263 I137 8200 0	14'161.80	-1'220.50	-7.93	15'382.30
1002.02	RB Aletsch - Schutzräume CH61 8080 8004 8047 7712 1	370.33	-0.35	-0.09	370.68
1002.03	WKB A0872.23.51	31'660.45	44.40	0.14	31'616.05
1002.05	RB Genossenschaftsanteil Aletsch-Goms 24260	200.00			200.00
1002.06	RB Firmen Sparkonto 90 CH65 8080 8006 8886 4803 1	387.40	-1.24	-0.32	388.64
1002.07	RB Aletsch - Bruder Klaus Kapelle CH23 8080 8002 6832 54042	9'388.62	-3'372.55	-26.43	12'761.17
1002.08	UBS CH4100263263GV1016261	1'000'408.05	1'000'408.05		
1002.09	RB Baukonto Neubau Schulhaus		-444'954.27	-100.00	444'954.27
1010	Forderungen aus Lieferungen und Leistungen gegenüber Dritten	2'592'056.56	-402'631.27	-13.44	2'994'687.83
1010.00	Debitoren Programm	30'056.15	-2'769'351.09	-98.93	2'799'407.24
1010.01	Debitoren transitorisch	2'562'000.41	2'562'000.41		
1010.05	Transitorische Aktiven		-195'280.59	-100.00	195'280.59
1012	Steuerforderungen	493'301.11	112'429.75	29.52	380'871.36
1012.17	Steuer Guthaben 2017	684.20	684.20		
1012.18	Steuer Guthaben 2018	4'464.15	1'946.60	77.32	2'517.55
1012.19	Steuer Guthaben 2019	13'954.85	8'071.58	137.20	5'883.27
1012.20	Steuer Guthaben 2020	38'029.10	21'069.00	124.23	16'960.10
1012.21	Steuer Guthaben 2021	29'885.10	18'938.90	173.02	10'946.20
1012.22	Steuer Guthaben 2022	55'269.30	35'630.60	181.43	19'638.70
1012.23	Steuer Guthaben 2023	153'724.15	133'300.50	652.68	20'423.65
1012.24	Steuer Guthaben 2024	193'807.70	92'305.80	90.94	101'501.90
1012.25	Steuer Guthaben 2025		-202'999.99	-100.00	202'999.99
1012.80	Verrechnungssteuern	3'482.56	3'482.56		
1019	Übrige Forderungen	674.38	674.38		
1019.20	MWST-Vorsteuerguthaben ER Wasserversorgung	674.38	674.38		
1070	Aktien und Anteilscheine	130'661.00	42'149.00	47.62	88'512.00
1070.00	Wertschriften	11.00			11.00
1070.01	Aktien EWBN AG	73'500.00			73'500.00
1070.02	Genossenschaftsanteilscheine Feriendorf Fiesch	15'000.00			15'000.00
1070.03	Aktien DANET	42'150.00	42'149.00	4'214'900.00	1.00
1071	Verzinsliche Anlagen	1'336'550.00	1'300'000.00	3'556.77	36'550.00
1071.04	Stiftung Seniorenzentrum Naters	36'550.00			36'550.00
1071.06	Darlehen Waldbrand Bitsch-Riederalp	1'300'000.00	1'300'000.00		
1080	Grundstücke FV	1'200'000.00	124'000.00	11.52	1'076'000.00
1080.00	Bodenkauf	1'200'000.00	124'000.00	11.52	1'076'000.00

Bilanz		31.12.2024	Zunahme	Abnahme	31.12.2025
1084	Gebäude FV	1'280'000.00	-678'000.00	-34.63	1'958'000.00
1084.00	Wohnung Kastanienhof	1'100'000.00			1'100'000.00
1084.01	Einstellplätze Kastanienhof	180'000.00			180'000.00
1084.02	Haus Lengen		-678'000.00	-100.00	678'000.00
14	Verwaltungsvermögen	2'652'001.00	-2'687'000.00	-50.33	5'339'001.00
1400	Grundstücke VV	153'000.00	16'000.00	11.68	137'000.00
1400.00	Rote Meile - Etappe B	45'000.00	5'000.00	12.50	40'000.00
1400.01	Neugestaltung MZA-Vorplatz	108'000.00	11'000.00	11.34	97'000.00
1401	Strassen / Verkehrswege VV	441'000.00	45'000.00	11.36	396'000.00
1401.02	Parkplätze	117'000.00	12'000.00	11.43	105'000.00
1401.04	H19-Ortkernsanierung	324'000.00	33'000.00	11.34	291'000.00
1402	Wasserbau VV	144'000.00	15'000.00	11.63	129'000.00
1402.00	Sanierung Dorfbach	144'000.00	15'000.00	11.63	129'000.00
1403	Übrige Tiefbauten VV	1'193'000.00	8'000.00	0.68	1'185'000.00
1403.00	Trinkwasseranschluss Naters	778'000.00	68'000.00	9.58	710'000.00
1403.05	Sanierung Trinkwasserversorgung	95'000.00	10'000.00	11.76	85'000.00
1403.06	TW-Ausbau Oberes Z'Matt	320'000.00	32'000.00	11.11	288'000.00
1403.09	Trinkwasser Bitsch-Mörel		-102'000.00	-100.00	102'000.00
1404	Hochbauten VV	379'001.00	-2'602'000.00	-87.29	2'981'001.00
1404.00	Hochbauten	1.00			1.00
1404.02	Sanierung MZA	45'000.00	5'000.00	12.50	40'000.00
1404.06	Schulhaussanierung & -erweiterung 2024 / KV	305'000.00	-2'346'000.00	-88.49	2'651'000.00
1404.07	Schulhauserweiterung 2024 / Gde	29'000.00	-201'000.00	-87.39	230'000.00
1404.08	Vertikalerschliessung und Begegnungsplatz		-60'000.00	-100.00	60'000.00
1406	Mobilien VV	96'000.00	39'000.00	68.42	57'000.00
1406.03	Strassenwischmaschine	96'000.00	39'000.00	68.42	57'000.00
1420	Software VV	43'000.00	43'000.00		
1420.02	Schliesssystem	43'000.00	43'000.00		
1429	Übrige Immaterielle Anlagen VV	117'000.00	12'000.00	11.43	105'000.00
1429.06	Dorfkernentwicklung & Langsamverkehr	117'000.00	12'000.00	11.43	105'000.00
1460	Investitionsbeiträge an Bund		-219'000.00	-100.00	219'000.00
1460.00	Investitionsbeiträge an Bund allgemeiner Haushalt		-219'000.00	-100.00	219'000.00
1461	Investitionsbeiträge an Kantone und Konkordate		-37'000.00	-100.00	37'000.00
1461.00	Baukosten Strassennetz		-37'000.00	-100.00	37'000.00
1464	Investitionsbeiträge an öffentliche Unternehmungen	86'000.00	-7'000.00	-7.53	93'000.00
1464.01	ARA-Ausbau	86'000.00	-7'000.00	-7.53	93'000.00
2	Passiven	-11'721'867.84	1'698'405.22	-12.66	-13'420'273.06
20	Fremdkapital	-7'402'512.41	1'947'447.21	-20.83	-9'349'959.62
2000	Laufende Verbindlichkeiten aus Lieferungen und Leistungen von Dritten	-989'891.01	-61'219.31	6.59	-928'671.70
2000.00	Kreditoren Programm	-650'031.13	278'640.57	-30.00	-928'671.70
2000.01	Kreditoren Handbuchung	-348'211.07	-348'211.07		
2000.11	Abrechnungskonto MWST	8'351.19	8'351.19		
2041	Sach- und übriger Betriebsaufwand	-569'313.32	308'666.52	-35.16	-877'979.84
2041.00	Transitorische Passiven		105'469.60	-100.00	-105'469.60

Bilanz		31.12.2024	Zunahme	Abnahme	31.12.2025
2041.01	Deklassierung Alte Furkastrasse	-135'398.30			-135'398.30
2041.02	Deklassierung Ebnetstrasse	-268'302.25			-268'302.25
2041.03	Verein Saltina	-165'612.77			-165'612.77
2041.04	Wiederaufforstungsfonds		203'196.92	-100.00	-203'196.92
2053	Kurzfristige Rückstellungen für nicht versicherte Schäden	-1'300'000.00	-1'300'000.00		
2053.00	Kurzfristige Rückstellungen für nicht versicherte Schäden	-1'300'000.00	-1'300'000.00		
2064	Darlehen, Schuldscheine	-4'300'000.00	3'000'000.00	-41.10	-7'300'000.00
2064.01	RB Darlehen 26002.21/1	-1'500'000.00			-1'500'000.00
2064.02	Darlehen Post - Rote Meile	-1'100'000.00			-1'100'000.00
2064.03	PostFinance PF.006595	-1'700'000.00			-1'700'000.00
2064.05	RB Darlehen Neubau Schulhaus		3'000'000.00	-100.00	-3'000'000.00
2091	Verbindlichkeiten gegenüber Fonds im FK	-243'308.08			-243'308.08
2091.00	Ersatzbeiträge Zivilschutz	-243'308.08			-243'308.08
29	Eigenkapital	-4'319'355.43	-249'041.99	6.12	-4'070'313.44
2900	Spezialfinanzierungen im EK	788'912.71	-199'389.41	-20.17	988'302.12
2900.60	Spezialfinanzierung Wasserversorgung	586'115.46	-114'071.25	-16.29	700'186.71
2900.70	Spezialfinanzierung Abwasserbeseitigung	71'599.30	7'207.38	11.19	64'391.92
2900.80	Spezialfinanzierung Abfallwirtschaft	131'197.95	-92'525.54	-41.36	223'723.49
2910	Fonds im Eigenkapital	-90'000.00			-90'000.00
2910.01	Wässerwasserfonds	-90'000.00			-90'000.00
2990	Jahresergebnis	-301'538.24	-351'190.82	-707.30	49'652.58
2990.00	Jahresergebnis	-301'538.24	-351'190.82	-707.30	49'652.58
2999	Kumulierte Ergebnisse der Vorjahre	-4'716'729.90	301'538.24	-6.01	-5'018'268.14
2999.00	Kumulierte Ergebnisse der Vorjahre	-4'716'729.90	301'538.24	-6.01	-5'018'268.14
		11'721'867.84	-1'698'405.22	-12.66	13'420'273.06



ANHANG

1. RECHTSGRUNDLAGE

Die vorliegende Jahresrechnung der Gemeinde Bitsch basiert auf dem Gemeindegesetz (GemG) vom 5. Februar 2004 sowie der Verordnung betreffend die Führung des Finanzhaushaltes der Gemeinden (VFFHGem) vom 24. Februar 2021, in Kraft seit dem 1. März 2021.

2. ANGEWANDTES REGELWERK HRM2 UND ABWEICHUNGEN

Die Rechnungslegung erfolgt seit der Jahresrechnung 2022 nach dem «Harmonisierten Rechnungsmodell für die Kantone und Gemeinden» (HRM2), herausgegeben am 25. Januar 2008 von der Konferenz der kantonalen Finanzdirektoren, sowie den Auslegungen des Schweizerischen Rechnungslegungsgremiums für den öffentlichen Sektor (SRS-CSPCP). Die 20 Fachempfehlungen stellen Mindeststandards dar, welche alle öffentlichen Gemeinwesen erfüllen sollten. Je nach Fachempfehlung schlägt HRM2 verschiedene Auswahlmöglichkeiten in Bezug auf die Verbuchung und Präsentation vor.

Die Gemeinde Bitsch positioniert sich zu den Fachempfehlungen (FE) mit spezifischen Wahlmöglichkeiten und Abweichungen wie folgt:

FE 02 Grundsätze ordnungsgemässer Rechnungslegung

– Erläuterungen zu den wesentlichen Konten der Erfolgsrechnung, der Investitionsrechnung und der Bilanz sind in der einleitenden Botschaft der Broschüre der Rechnung zu finden.

FE 05 Aktive und passive Rechnungsabgrenzung

– Der festgelegte Grenzwert, ab welchem Rechnungsabgrenzungen vorgenommen werden, beträgt CHF 1'000.

FE 06 Wertberichtigungen

– Das Finanzvermögen wird wertberichtigt, sofern eine dauerhafte Wertminderung absehbar ist.

FE 07 Steuererträge

– Steuererträge werden nach dem Steuerabgrenzungs-Prinzip verbucht.

FE 08 Spezialfinanzierungen und Vorfinanzierungen

– Vorfinanzierungen sind nicht zulässig.
– Die Ergebnisse der Aufgaben betreffend Spezialfinanzierungen werden über die Konten 35 oder 45 in die Bilanz übertragen.

FE 10 Investitionsrechnung

– Die Aktivierung von Investitionen erfolgt gemäss Option 1, d.h. in der Bilanz werden die Nettoinvestitionen aktiviert.

FE 12 Anlagegüter und Anlagebuchhaltung

- Die Aktivierungsgrenze für eigene Investitionen liegt bei CHF 100'000 pro Objekt oder Projekt.
- Die Abschreibungen erfolgen ab Arbeitsbeginn.
- Der Abschreibungssatz wird auf dem Buchwert per 01.01. zuzüglich der Nettoinvestitionen des laufenden Rechnungsjahres angewandt.
- Es wird die degressive Abschreibungsmethode angewandt.
- Zusätzliche Abschreibungen sind nicht zulässig.
- Sachanlagen des Verwaltungsvermögen, welche tiefer als CHF 40'000 bewertet werden, sind auf «Null» abzuschreiben.
- Der Gemeinderat hat an seiner Sitzung vom 27.09.2021 folgende Abschreibungssätze für den Zeitraum 2022-2026 festgelegt:

FE 14 Geldflussrechnung

– Für die Ermittlung des Geldflusses aus operativer Tätigkeit wird die indirekte Methode verwendet.

Anlagekategorie	Nutzungsdauer	Abschreibungs-spanne	Abschreibungs-satz (2022-2026)
Tiefbauten	40-60 Jahre	7% – 10%	10%
Hochbauten	25-50 Jahre	8% – 15%	10%
Mobilen, Maschinen, Einrichtungen	4 – 10 Jahre	35% – 60%	40%
Übrige immaterielle Anlagen VV	5 Jahre	50%	50%
Investitionsbeiträge	1-40 Jahre	10-100%	50%

FE 16 Anhang zur Jahresrechnung

– Der Beteiligungs- und der Anlagespiegel werden anhand der Vorlagen vom Kanton Wallis erstellt. Daraus ergeben sich wesentliche informelle Abweichungen zur Fachempfehlung.

FE 17 Finanzpolitische Zielgrössen und Instrumente

- Der Gemeinderat hat beschlossen, den Wässerwasserfonds jährlich mit CHF 30'000 zu alimentieren.
- Sowohl die Konferenz der kantonalen Finanzdirektorinnen und Finanzdirektoren als auch die Arbeitsgruppe HRM2 für die Walliser Gemeinden können verstehen, dass die Finanzpolitik unter gewissen

Umständen die Jahresrechnung beeinflussen will oder sogar muss, insbesondere zur Glättung der Ergebnisse. Sie können daher nachvollziehen, dass die öffentlichen Gemeinwesen zu diesem Zweck entsprechende Buchungen vornehmen wollen, obwohl sie grundsätzlich von solchen abraten.

- Solche Buchungen widersprechen einer den tatsächlichen Verhältnissen entsprechende Darstellung der Finanzlage – Verletzung des Grundsatzes von True and Fair View (ein Hauptziel von HRM2).

FE 18 Finanzkennzahlen

- Die von der Konferenz der kantonalen Finanzdirektoren empfohlenen Kennzahlen der 1. und 2. Priorität werden in der einleitenden Botschaft präsentiert. Die Definitionen und die Berechnungsart sind im Anhang C des Handbuchs Harmonisiertes Rechnungslegungsmodell für die Kantone und Gemeinden zu finden.

FE 19 Vorgehen beim Übergang zum HRM2 (2020)

- Das Finanzvermögen ist in der Bilanz mit seinem Buchwert erfasst.
- Es wird keine Neubewertung des Finanzvermögens vorgenommen.
- Die Aufwertung des Verwaltungsvermögens ist nicht gestattet.

3. FINANZHAUSHALTSGRUNDSÄTZE

Die Haushaltsführung richtet sich nach den Grundsätzen der Gesetzmässigkeit, des Haushaltsgleichgewichts auf Zeit, der Sparsamkeit, der Dringlichkeit der Wirtschaftlichkeit, des Verursacherprinzips der Vorteilsabgeltung, des Verbots der Zweckbindung von Hauptsteuern, der Wirkungsorientierung, der Verursacherfinanzierung und der finanziellen Transparenz.

4. BUCHFÜHRUNGSGRUNDSÄTZE

Die Buchführung erfasst chronologisch und systematisch die Geschäftsvorfälle gegen aussen sowie die internen Verrechnungen. Die Buchführung richtet sich nach den Grundsätzen der Jährlichkeit, der Spezifikation und der Vollständigkeit.

5. RECHNUNGSLEGUNGSGRUNDSÄTZE

Die Rechnungslegung gibt ein Bild des Finanzhaushalts, welches möglichst weitgehend der tatsächlichen Vermögens-, Finanz- und Ertragslage entspricht. Die Rechnungslegung richtet sich nach den Grundsätzen der Vergleichbarkeit, der Bruttodarstellung, der

Periodenabgrenzung, der Fortführung, der Wesentlichkeit, der Verständlichkeit, der Periodengerechtigkeit, der Zuverlässigkeit und der Stetigkeit.

6. GRUNDSÄTZE ZUR BILANZIERUNG UND BEWERTUNG

Das Finanzvermögen umfasst jene Vermögenswerte, die ohne Beeinträchtigung der Erfüllung öffentlicher Aufgaben veräussert werden können. Anlässlich der Umstellung auf HRM2 wurde das Finanzvermögen zum Buchwert erfasst. Eine spätere Neubewertung zum Verkehrswert mittels eines Berichts eines im Sinne des Obligationenrechts besonders befähigten Revisors ist frühestens 5 Jahre nach Inkrafttreten der Verordnung betreffend die Führung des Finanzhaushalts der Gemeinden (VFFHGem) möglich. Das Finanzvermögen wird abgeschrieben, wenn Verluste oder Wertverminderungen festgestellt werden. Im Falle eines unentgeltlichen Erwerbs einer Anlage ist diese zum Verkehrswert zu bewerten.

Das Verwaltungsvermögen umfasst jene Vermögenswerte, die unmittelbar und auf längere Zeit der Erfüllung öffentlicher Aufgaben dienen und über die Investitionsrechnung aktiviert werden. Die Aktivierungsgrenze für eigene Investitionen beträgt CHF 100'000 pro Objekt oder Projekt. Anlagen im Verwaltungsvermögen werden zu Anschaffungs- bzw. Erstellungskosten bilanziert. Die Sachanlagen des Verwaltungsvermögens, die durch Nutzung einer Wertverminderung unterliegen, werden je Anlagekategorie auf dem Restbuchwert abgeschrieben.

Die Tabellen und Erläuterungen auf den Folgeseiten legen folgendes offen:

- Eigenkapitalnachweis
- Gewährleistungsspiegel
- Rückstellungsspiegel
- Beteiligungsspiegel
- Anlagespiegel

EIGENKAPITALNACHWEIS

Bezeichnung (in CHF)	Saldo am 01.01.	Einlage	Entnahme	Saldo am 31.12.
Eigenkapital	4'319'355	0	249'042	4'070'313
Spezialfinanzierung im EK	-788'913	0	199'389	-988'302
Fonds im EK	90'000	0	0	90'000
Reserven	0	0	0	0
Neubewertungsreserve Finanzvermögen	0	0	0	0
Bilanzüberschuss / -fehlbetrag	5'018'268	0	49'652	4'968'616

GEWÄHRLEISTUNGSSPIEGEL

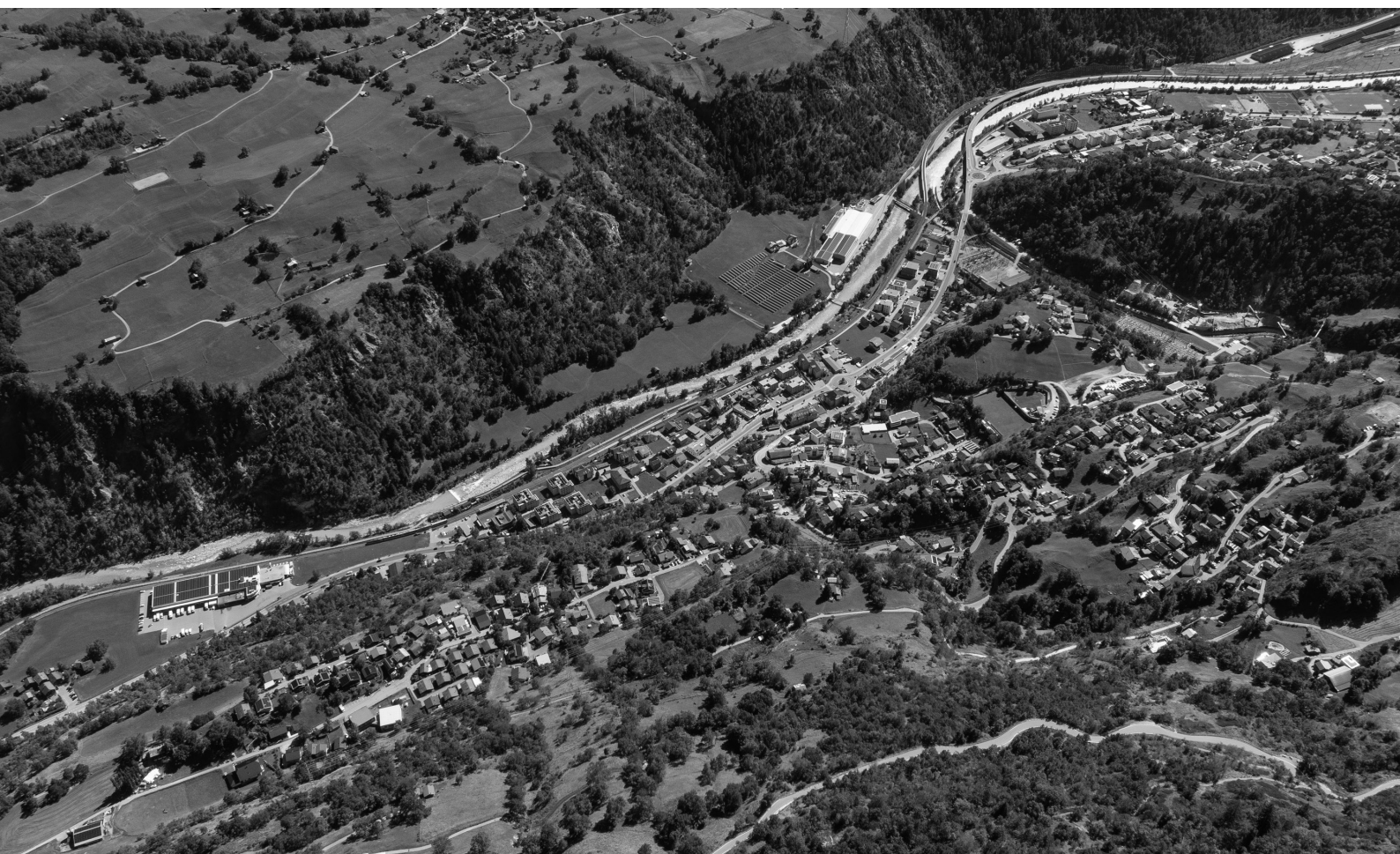
Die Gemeinde Bitsch hat keine Verpflichtungen gegenüber Dritten mehr.

RÜCKSTELLUNGSSPIEGEL

Die Gemeinde Bitsch hat im Jahr 2023 eine Einlage in der Höhe von CHF 1.3 Mio. für die Aufwendungen Waldbrand Riederwald getätigt. Mit der gemeinsamen Einlage der Gemeinde Riederalp wurden die Aufwendungen der Interventionsarbeiten des Waldbrandes beglichen. Im Jahr wurde die Buchhaltung Waldbrand mit einer Kostenfolge für die Gemeinde Bitsch in der Höhe von CHF 700'000 abgeschlossen. Daraus resultiert ein ausserordentlicher Ertrag von CHF 600'000, welcher in die Buchhaltung 2025 aufgenommen.

BETEILIGUNGSSPIEGEL

Als Beteiligungen werden gemäss Art. 960d Abs. 3 OR langfristig gehaltene Anteile am Kapital anderer Unternehmungen bezeichnet, mit welchen ein massgeblicher Einfluss ausgeübt werden kann. Dieser wird ab einer Stimmrechtsbeteiligung von mindestens 20% vermutet. Die Gemeinde Bitsch hat eine Beteiligung an der EWBN AG in der Höhe von 73'500, Genossenschaftsanteile am Feriendorf Fiesch in der Höhe von CHF 15'000 und die Beteiligung der Stiftung Seniorenzentrum Naters von CHF 36'550. Neu wurde die Beteiligung an der DANET Oberwallis AG von CHF 42'150 aktiviert.



GELDFLUSSRECHNUNG

Abnahme der Aktiven, Zunahme der Passiven
Zunahme der Aktiven, Abnahme der Passiven

Mittelherkunft (+)
Mittelverwendung (-)

		Bewegung
Ordentliches Ergebnis der Erfolgsrechnung		-49'653
Planmässige Abschreibungen	+	758'089
Einlagen in Fonds und Spezialfinanzierungen	+	7'207
Entnahmen aus Fonds und Spezialfinanzierungen	-	206'597
Geldfluss aus operativer und ausserordentlicher Tätigkeit		509'045
Investitionsausgaben		
50 Sachanlagen	-	3'302'295
56 Investitionsbeiträge	-	177
Investitionseinnahmen		
63 Investitionsbeiträge für eigene Rechnung	+	142'618
Geldfluss aus Investitionstätigkeit		-3'445'089

	31.12.2023	31.12.2024	Bewegung
100 Flüssige Mittel	2'036'624	1'546'651	-
101 Forderungen	3'086'032	3'375'559	-289'527
107 Langfristige Finanzanlagen	1'467'211	125'062	1'342'149
108 Sachanlagen FV	2'480'000	3'034'000	-554'000
200 Laufende Verbindlichkeiten	989'891	928'672	-61'219
204 Passive Rechnungsabgrenzungen	569'313	877'980	308'667
205 kurzfristige Rückstellungen	1'300'000	-	-1'300'000
206 Langfristige Finanzverbindlichkeiten	4'300'000	7'300'000	3'000'000
209 Verbindlichkeiten gegenüber Spezialfinanzierungen und Fonds im Fremdkapital	243'308	243'308	-
Geldfluss aus Finanzierungstätigkeiten			2'446'069.07
29 Eigenkapital	4'319'355	4'070'313	
Veränderung der flüssigen Mittel und kurzfristigen Geldanlagen			-489'973
100 Flüssige Mittel	2'036'624	1'546'651	-489'973

ANLAGESPIEGEL

Bezeichnung	Saldo am 01.01.	Zugänge	Abgänge	Saldo am 31.12.	Abschreibungen	Situation nach Abschreibungen
Verwaltungsvermögen (VV)						
Grundstücke	170'000	0	0	170'000	17'000	153'000
Strassen und Verkehrswege	400'000	138'333	47'960	490'373	49'373	441'000
Wasserbau	290'000	0	129'870	160'130	16'130	144'000
Übrige Tiefbauten	1'201'571	162'529	0	1'364'100	171'100	1'193'000
Hochbauten	50'001	618'983	0	668'984	150'983	518'001
Übrige Immaterielle Anlagen	130'000	0	0	130'000	13'000	117'000
Investitionsbeiträge	116'000	97'444	0	213'444	127'444	86'000
Total Verwaltungsvermögen	2'357'572	1'017'291	177'830	3'197'031	545'031	2'652'001

WERLEN & SQUARATTI TREUHAND AG

Bericht der Revisionsstelle zur Jahresrechnung 2025

an die Urversammlung der

Einwohnergemeinde Bitsch, 3982 Bitsch

Prüfungsurteil

Wir haben die Jahresrechnung 2025 der Einwohnergemeinde Bitsch, 3982 Bitsch, - bestehend aus der Bilanz zum 31. Dezember 2025, der Erfolgsrechnung, der Investitionsrechnung und der Geldflussrechnung für das dann endende Rechnungsjahr sowie den Anhang zur Jahresrechnung - geprüft.

Nach unserer Beurteilung entspricht die beigefügte Jahresrechnung den gesetzlichen Bestimmungen (GemG und VFFHGem) und den entsprechenden Reglementen.

Grundlage für das Prüfungsurteil

Wir haben unsere Abschlussprüfung in Übereinstimmung mit Art. 83 bis 86 des Gemeindegesetzes des Kantons Wallis vom 5. Februar 2004 (GemG) und gemäss Art. 89 bis 93 der Verordnung betreffend die Führung des Finanzhaushaltes der Gemeinden vom 24. Februar 2021 (VFFHGem) und dem Schweizer Prüfungshinweis 60 *Prüfung und Berichterstattung des Abschlussprüfers einer Gemeinderechnung* durchgeführt. Unsere Verantwortlichkeiten nach diesen Vorschriften sind im Abschnitt "Verantwortlichkeiten der Revisionsstelle für die Prüfung der Jahresrechnung" unseres Berichts weitergehend beschrieben. Wir sind von der Einwohnergemeinde Bitsch unabhängig in Übereinstimmung mit Art. 83 GemG sowie Art. 89 VFFHGem und den Anforderungen des Berufsstands und wir haben unsere sonstigen beruflichen Verhaltenspflichten in Übereinstimmung mit diesen Anforderungen erfüllt. Wir bestätigen, die gesetzlichen vorgeschriebenen Bedingungen hinsichtlich der Befähigung nach Art. 90 VFFHGem zu erfüllen.

Wir sind der Auffassung, dass die von uns erlangten Prüfungsnachweise ausreichend und geeignet sind, um als eine Grundlage für unser Prüfungsurteil zu dienen.

Sonstige Informationen

Der Gemeinderat ist für die sonstigen Informationen verantwortlich. Die sonstigen Informationen umfassen die im Gemeindemitteilungsblatt enthaltenen Informationen, aber nicht die Jahresrechnung und unseren dazugehörigen Bericht.

Unser Prüfungsurteil zur Jahresrechnung erstreckt sich nicht auf die sonstigen Informationen, und wir bringen keinerlei Form von Prüfungsschlussfolgerung hierzu zum Ausdruck.

Im Zusammenhang mit unserer Abschlussprüfung haben wir die Verantwortlichkeit, die sonstigen

WERLEN & SQUARATTI TREUHAND AG

Informationen zu lesen und dabei zu würdigen, ob die sonstigen Informationen wesentliche Unstimmigkeiten zur Jahresrechnung oder unseren bei der Abschlussprüfung erlangten Kenntnissen aufweisen oder anderweitig wesentlich falsch dargestellt erscheinen.

Falls wir auf Grundlage der von uns durchgeführten Arbeiten den Schluss ziehen, dass eine wesentliche falsche Darstellung dieser sonstigen Informationen vorliegt, sind wir verpflichtet, über diese Tatsache zu berichten. Wir haben in diesem Zusammenhang nichts zu berichten.

Verantwortlichkeiten des Gemeinderates für die Jahresrechnung

Der Gemeinderat ist verantwortlich für die Aufstellung einer Jahresrechnung in Übereinstimmung mit Art. 74 ff. GemG sowie den Bestimmungen der VFFHGem und für die internen Kontrollen, die der Gemeinderat als notwendig feststellt, um die Aufstellung einer Jahresrechnung zu ermöglichen, die frei von wesentlichen falschen Darstellungen aufgrund von dolosen Handlungen oder Irrtümern ist.

Verantwortlichkeiten der Revisionsstelle für die Prüfung der Jahresrechnung

Unsere Ziele sind, hinreichende Sicherheit darüber zu erlangen, ob die Jahresrechnung als Ganzes frei von wesentlichen falschen Darstellungen aufgrund von dolosen Handlungen oder Irrtümern ist, und einen Bericht abzugeben, der unser Prüfungsurteil beinhaltet. Hinreichende Sicherheit ist ein hohes Mass an Sicherheit, aber keine Garantie dafür, dass eine in Übereinstimmung mit den kantonalen und kommunalen gesetzlichen Vorschriften und dem Schweizer Prüfungshinweis 60 *Prüfung und Berichterstattung des Abschlussprüfers einer Gemeinderechnung* durchgeführte Abschlussprüfung eine wesentliche falsche Darstellung, falls eine solche vorliegt, stets aufdeckt. Falsche Darstellungen können aus dolosen Handlungen oder Irrtümern resultieren und werden als wesentlich gewürdigt, wenn von ihnen einzeln oder insgesamt vernünftigerweise erwartet werden könnte, dass sie die auf der Grundlage dieser Jahresrechnung getroffenen wirtschaftlichen Entscheidungen von Nutzern beeinflussen.

Als Teil einer Abschlussprüfung in Übereinstimmung mit dem schweizerischen Gesetz und dem PH 60 üben wir, während der gesamten Abschlussprüfung pflichtgemässes Ermessen aus und bewahren eine kritische Grundhaltung. Darüber hinaus:

- identifizieren und beurteilen wir die Risiken wesentlicher falscher Darstellungen in der Jahresrechnung aufgrund von dolosen Handlungen oder Irrtümern, planen und führen Prüfungshandlungen als Reaktion auf diese Risiken durch sowie erlangen Prüfungsnachweise, die ausreichend und geeignet sind, um als Grundlage für unser Prüfungsurteil zu dienen. Das Risiko, dass aus dolosen Handlungen resultierende wesentliche falsche Darstellungen nicht aufgedeckt werden, ist höher als ein aus Irrtümern resultierendes, da dolose Handlungen kollusives Zusammenwirken, Fälschungen, beabsichtigte Unvollständigkeiten, irreführende Darstellungen oder das Ausserkraftsetzen interner Kontrollen beinhalten können.

WERLEN & SQUARATTI TREUHAND AG

- gewinnen wir ein Verständnis von den für die Prüfung relevanten internen Kontrollen, um Prüfungshandlungen zu planen, die unter den gegebenen Umständen angemessen sind, jedoch nicht mit dem Ziel, ein Prüfungsurteil zur Wirksamkeit des internen Kontrollsystems der Gemeinde abzugeben.
- beurteilen wir die Angemessenheit der angewandten Rechnungslegungsmethoden sowie die Vertretbarkeit der dargestellten geschätzten Werte in der Rechnungslegung und damit zusammenhängenden Angaben.

Wir kommunizieren mit dem Gemeinderat, unter anderem über den geplanten Umfang und die geplante zeitliche Einteilung der Abschlussprüfung sowie über bedeutsame Prüfungsfeststellungen, einschliesslich etwaiger bedeutsamer Mängel im internen Kontrollsystem, die wir während unserer Abschlussprüfung identifizieren.

Bericht zu sonstigen gesetzlichen und anderen rechtlichen Anforderungen

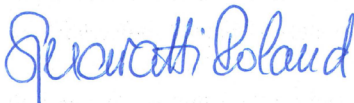
In Übereinstimmung mit den gesetzlichen Vorschriften (GemG und VFFHGem) und den entsprechenden Reglementen bestätigen wir, dass ein gemäss den Vorgaben des Gemeinderates ausgestaltetes internes Kontrollsystem für die Aufstellung der Jahresrechnung existiert.

Im Rahmen unserer Prüfung halten wir ergänzend fest, dass

- die Bewertung der Beteiligungen und anderer Teile des Finanzvermögens angemessen ist;
- die Höhe der buchhalterischen Abschreibungen den Bestimmungen der VFFHGem entspricht;
- die Gemeinde ein Nettovermögen ausweist, welches sich im Rechnungsjahr im Vergleich zum Vorjahr negativ entwickelt hat
- gemäss unserer Beurteilung die Einwohnergemeinde Bitsch in der Lage ist, ihren Verpflichtungen nachzukommen;
- die Schlussbesprechung mit dem Gemeinderat stattgefunden hat.

Wir empfehlen, die vorliegende Jahresrechnung zu genehmigen.

Brig-Flis, 28. April 2026



Roland Squaratti

Dipl. Treuhandexperte und MAS FH in
Treuhand und Unternehmensberatung

Beilage Jahresrechnung 2025

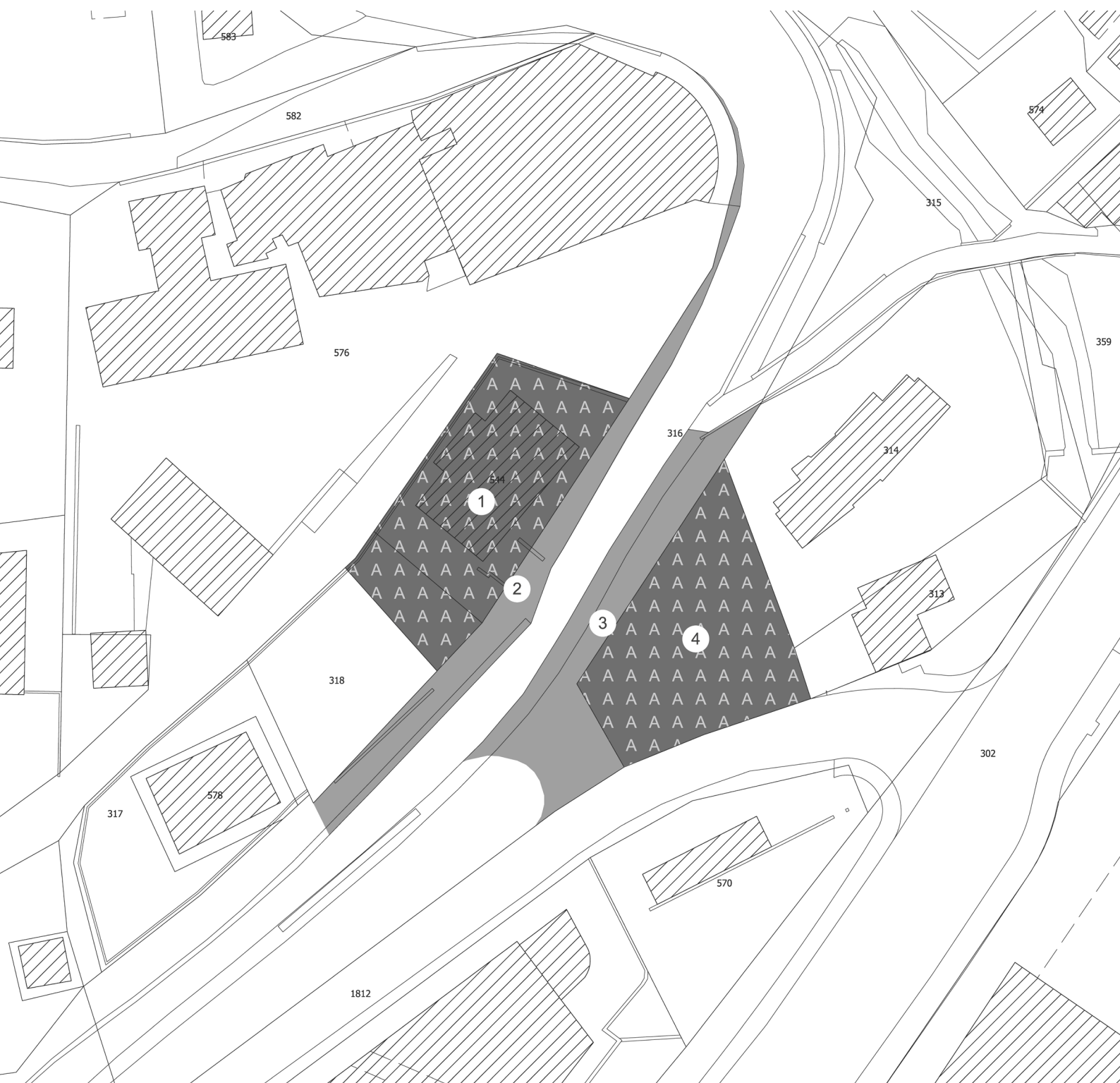
TEILREVISION NUTZUNGSPLANUNG

TRAKTANDUM 7

Mit der Teilrevision beantragt die Gemeinde Bitsch eine projektbedingte Anpassung der Nutzungsplanung für die Realisierung des neuen Schulzentrums mit Begegnungsplatz, Einstellhalle und einer zukünftigen Passerelle für die sichere Erschliessung. Die Teilrevision betrifft die Parzellen Nr. 544, 1567 und 1568, welche sich im Eigentum der Einwohnergemeinde

Bitsch befinden und die Parzelle Nr. 316, welche dem Kanton Wallis gehört.

Antrag an die Urversammlung vom 11. Juni 2026:
Der Gemeinderat beantragt der Urversammlung die Annahme der Teilrevision Nutzungsplanung Schulzentrum.



INFORMATION SPEZIALFINANZIERUNG

TRAKTANDUM 8

Eine Spezialfinanzierung in der Gemeinde ist die zweckgebundene Zuordnung von Einnahmen (Gebühren) zur Finanzierung spezifischer öffentlicher Aufgaben (Trinkwasser, Abwasser, Abfall). Sie stellt sicher, dass eingenommene Mittel direkt in den entsprechenden Bereich fließen. Diese Finanzierungsart erfordert eine gesetzliche Grundlage (Reglemente). Die Reglemente (inkl. Gebühren) der Gemeinde Bitsch sind nicht mehr aktuell und werden in den nächsten Monaten angepasst. Über das erste Reglement wird die Urversammlung vom 11. Juni 2026 bestimmen müssen.

Wichtige Aspekte der Spezialfinanzierung:

Zweckbindung: Einnahmen müssen für definierte Aufgaben verwendet werden, Dies sind Trinkwasser, Abwasser und Abfall.

Gesetzliche Basis: Die Spezialfinanzierungen benötigen eine klare rechtliche Grundlage (Reglemente).

Rechnungswesen: Die Aufwände und Erträge der Spezialfinanzierungen werden in einer eigenen Funktion in der Erfolgsrechnung (z.B. 6200 Abfall) verbucht. Abgeltungen für Leistungen und Lieferungen zu Gunsten und zu Lasten der Gemeinde sind angemessen festzulegen und buchhalterisch auszuweisen.

Defizite in den Spezialfinanzierungen müssen in der Regel durch Kostensenkungen oder Erhöhung der Gebühren ausgeglichen werden.

Geplant ist, dass das Reglement Abfall an der Urversammlung Juni 2026, das Reglement Trinkwasser an der Urversammlung November 2026 und das Abwasser an der Urversammlung Juni 2027 beschlossen wird.



VORSTELLEN UND BESCHLUSS ABFALLREGLEMENT

TRAKTANDUM 9

Die Jahresrechnung 2025 zeigt ein Verlust von CHF 92'525.54 in der Spezialfinanzierung Abfall. Dies bedeutet, dass die Steuerzahler von Bitsch mittels ihrer Steuerbeträge das Defizit des Abfalls mitfinanzieren haben. Dies entspricht nicht mehr der gültigen gesetzlichen Vorgaben.

Das neue Modell sieht vor, dass sowohl Erst- wie auch Zeitwohnungsbesitzer eine Grundgebühr Abfall entrichten müssen. Zusammen mit den Einnahmen aus dem Verkauf der Abfallsäcke soll die Position Abfall bezahlt werden.

Zur Berechnung der Abfallgebühren und die Erarbeitung des Abfallreglements wurde die Firma Pluma engagiert. Diese ist spezialisiert bei der Bearbeitung von Reglementen und erarbeitet solche auch für andere

Gemeinde im Oberwallis. Christian Kalbermatter, Geschäftsführer der Firma Pluma wird den Inhalt des Abfallreglement an der Urversammlung vorstellen.

Sowohl der Preisüberwacher wie auch der Kanton Wallis ist mit der vorliegenden Version einverstanden.

Alle notwendigen Unterlagen dazu finden Sie auf der Homepage der Gemeinde Bitsch.

Im Anschluss an die Vorstellung wird die Urversammlung über die Annahme des Reglements beschliessen.

Antrag an die Urversammlung vom 11. Juni 2026:
Der Gemeinderat beantragt der Urversammlung die Annahme des Abfallreglements.



